

แผนอัตรากำลังคน พ.ศ. 2564-2568 (ฉบับปรับปรุง)

Manpower Planning 2021-2024



คณะนิติศาสตร์ มหาวิทยาลัยทักษิณ

Faculty of Law Thaksin University

คำนำ

แผนอัตรากำลังคน คณะนิติศาสตร์ พ.ศ. 2564-2568 จัดทำขึ้นภายใต้กรอบนโยบายและทิศทางการบริหารคณะนิติศาสตร์ ตามแผนยุทธศาสตร์การพัฒนาคณะนิติศาสตร์ มหาวิทยาลัยทักษิณ พ.ศ. 2564-2568 สอดคล้องกับทิศทางการพัฒนาและวิสัยทัศน์ที่ว่า “เป็นคณะชั้นนำด้านกฎหมายระดับชาติ อันมุ่งสร้างนวัตกรรมทางสังคม ภายในปี 2568” เชื่อมโยงกับเกณฑ์การประกันคุณภาพหลักสูตร ตามมาตรฐานของ AUN-QA เกณฑ์คุณภาพการศึกษาเพื่อการดำเนินงานที่เป็นเลิศ (EdPEX) เป็นแนวทางในการวางแผนอัตรากำลังคนของคณะ เพื่อให้เกิดความสมดุลระหว่างอุปสงค์ (demand) อุปทาน (supply) ของกำลังคนทั้งในเชิงปริมาณและคุณภาพ สามารถดำรงรักษาและวางแผนกำลังคนให้เกิดการใช้ประโยชน์สูงสุด การจัดทำแผนอัตรากำลังคนจะเน้นการใช้ประโยชน์จากอัตรากำลังที่มีอยู่ เพื่อเพิ่ม Productivity มากกว่าการเพิ่มกำลังคน สอดคล้องกับมาตรการบริหารพัฒนากำลังคนภาครัฐ พ.ศ. 2562-2565 แผนบริหารทรัพยากรบุคคล มหาวิทยาลัยทักษิณ พ.ศ. 2561-2565 เพื่อให้บรรลุเป้าหมายตามพันธกิจหลักขององค์กร และแผนกลยุทธ์ 4 ปี โดยผ่านความเห็นชอบของคณะกรรมการประจำคณะนิติศาสตร์ ในการประชุมสมัยสามัญครั้งที่ 8/2564 เมื่อวันที่ 25 สิงหาคม 2564 และในการประชุมสมัยสามัญครั้งที่ 6/2565 เมื่อวันที่ 24 มิถุนายน 2562

คณะนิติศาสตร์ มีความคาดหวังให้แผนอัตรากำลังคน คณะนิติศาสตร์ พ.ศ. 2564-2568 ฉบับนี้ จะเป็นเครื่องมือช่วยให้สามารถบริหารอัตรากำลังคนของคณะไปสู่ผลสัมฤทธิ์ตามเป้าหมายที่วางไว้ และพร้อมที่จะขับเคลื่อนคณะไปสู่วิสัยทัศน์ที่ตั้งไว้ต่อไป

คณะนิติศาสตร์ มหาวิทยาลัยทักษิณ

มิถุนายน 2565

สารบรรณ

คำนำ	ก
สารบรรณ	ข
บทที่ 1 บทนำ	
หลักการและเหตุผล	1
วัตถุประสงค์	1
ขอบเขตของแผนอัตรากำลังคน	1
ขั้นตอนการจัดทำแผนอัตรากำลังคน	2
ประโยชน์ที่คาดว่าจะได้รับ	3
บทที่ 2 สภาพการณ์ของกำลังคนในปัจจุบันขององค์กร	
จำนวนอัตรากำลังคน (รวม จำแนกตามประเภทบุคลากร เพศ ระดับการศึกษา แห่ง หน่วยงาน)	4
จำนวนการเคลื่อนไหวของกำลังคน และการสูญเสียอัตรากำลังคน	7
บทที่ 3 เป้าหมายสำคัญขององค์กร	
วิสัยทัศน์ พันธกิจ ค่านิยมร่วม ผลิตภัณฑ์จำแนกตามกระบวนการหลัก	8
เป้าหมายสำคัญตามแผนยุทธศาสตร์/แผนกลยุทธ์	9
เป้าหมายสำคัญตามคำรับรองการปฏิบัติงานประจำปี	12
ผลการวิเคราะห์โครงสร้างองค์กร กรอบอัตรากำลัง และสภาพปัญหา	15
บทที่ 4 จำนวนอัตรากำลังในอนาคต	
บทวิเคราะห์ความต้องการอัตรากำลังคนขององค์กรในอนาคต (จำนวน คุณลักษณะ และทักษะ)	17
เป้าหมายอัตรากำลังคนระยะสั้นและระยะยาว พ.ศ. 2564-2568 (จำแนกตามปี ตำแหน่ง ประเภทบุคลากร แห่ง หน่วยงาน)	18
แผนการสรรหาอัตรากำลังคน พ.ศ. 2564-2568	43
แผนการเลื่อนระดับอัตรากำลังคน พ.ศ. 2564-2568	48
แผนศึกษาต่อประจำปีการศึกษา พ.ศ. 2564-2568	58
บทที่ 5 มาตรการบริหารอัตรากำลัง	63
ภาคผนวก	
คำสั่งแต่งตั้งคณะกรรมการจัดทำแผนอัตรากำลังคน คณะนิติศาสตร์ พงศ. 2564-2568	68

บทที่ 1 บทนำ

1.1 หลักการและเหตุผล

เกณฑ์คุณภาพการศึกษาเพื่อการดำเนินการที่เป็นเลิศ (EdPEX) ในหมวด 5 ได้ให้ความสำคัญกับวิธีการของหน่วยงานในการประเมินความต้องการด้านขีดความสามารถ และอัตรากำลัง เพื่อนำไปสู่ผลการดำเนินการที่โดดเด่น การบริหารขีดความสามารถ และอัตรากำลังเพื่อให้งานของหน่วยงานบรรลุผลสำเร็จตามพันธกิจ และเป้าหมายเชิงกลยุทธ์ คณะนิติศาสตร์ มหาวิทยาลัยทักษิณได้เล็งเห็นความสำคัญในการประเมินขีดความสามารถและอัตรากำลัง โดยการประเมินความต้องการด้านทักษะ สมรรถนะ คุณสมบัติที่ต้องมีการรับรองและระดับกำลังคนที่ต้องมีในแต่ละพันธกิจ เพื่อดำเนินงานสู่วิสัยทัศน์ที่กำหนดไว้ จึงได้จัดทำแผนอัตรากำลังคน คณะนิติศาสตร์ พ.ศ. 2564-2568 ขึ้น โดยอยู่บนพื้นฐานของระบบสมรรถนะ (Competency) เกณฑ์คุณภาพการศึกษาเพื่อการดำเนินงานที่เป็นเลิศ (EdPEX) สอดคล้องและเชื่อมโยงกับทิศทางภาพพัฒนาคณะและแผนยุทธศาสตร์การพัฒนาคณะนิติศาสตร์ พ.ศ. 2564-2568 ตลอดจนมีการนำไปสู่การปฏิบัติอย่างเป็นรูปธรรม โดยการจัดระบบและบริหารบุคลากร ที่พร้อมปฏิบัติงานเพื่อบรรลุเป้าหมายและวัตถุประสงค์ขององค์กร โดยใช้ประโยชน์จากสมรรถนะหลักของหน่วยงานอย่างเต็มที่ ส่งเสริมสนับสนุนการมุ่งเน้นผู้เรียน ลูกค้ำกลุ่มอื่น และการเรียนรู้ของผู้เรียน พร้อมรับการเปลี่ยนแปลงด้านขีดความสามารถ และอัตรากำลังคนเพื่อให้มีผลการดำเนินงานที่ดีกว่าความคาดหวังอย่างต่อเนื่อง

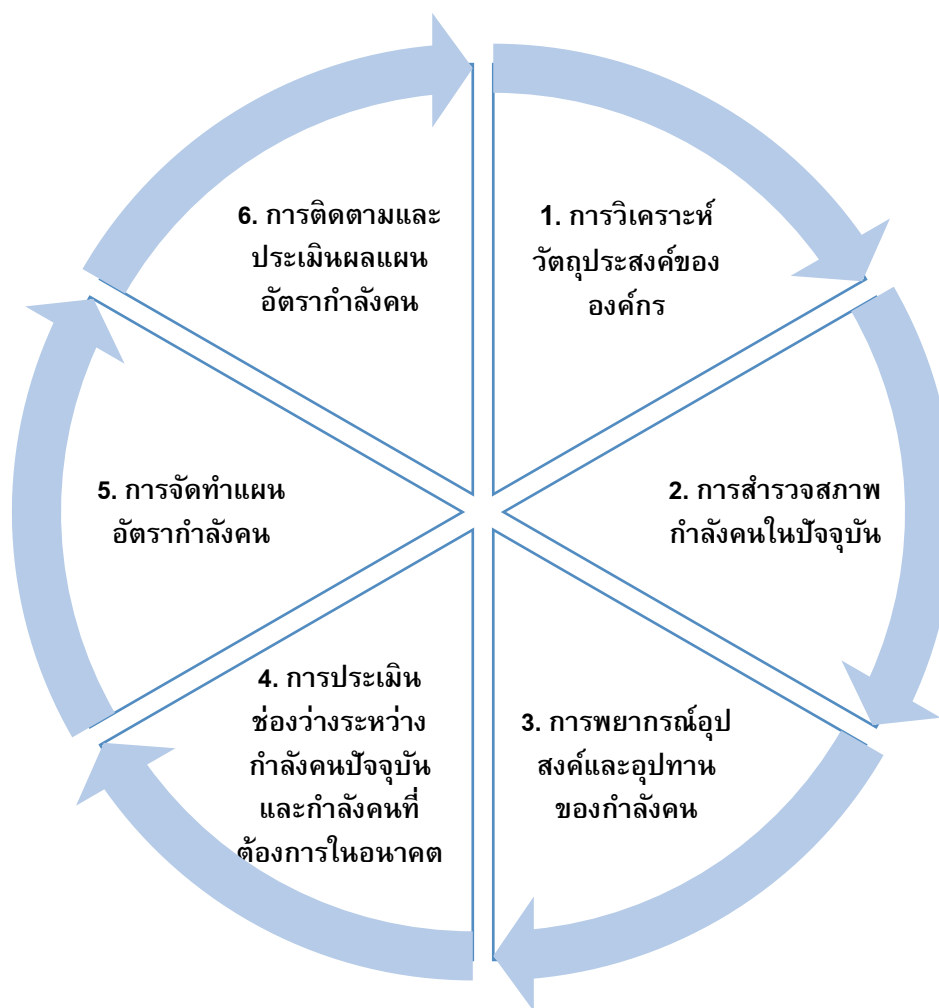
1.2 วัตถุประสงค์

- 1) เพื่อให้คณะนิติศาสตร์ มีการดำเนินการกำหนดแผนอัตรากำลังคนที่เหมาะสม ซึ่งรวมทั้งกรอบอัตรากำลังและการกำหนดตำแหน่งงาน
- 2) เพื่อให้คณะนิติศาสตร์มีแนวทางในการบริหารกำลังคนที่เหมาะสม และตอบสนองภารกิจในปัจจุบันและอนาคตได้อย่างมีประสิทธิภาพสูงสุด
- 3) เพื่อใช้เป็นแนวทางในการบริหารและพัฒนาระบบงานอื่นๆ ของคณะนิติศาสตร์ต่อไป

1.3 ขอบเขตของแผนอัตรากำลัง

ครอบคลุมแผนอัตรากำลังคนระยะยาว 4 ปี และระยะสั้น 1 ปี ทั้งอัตรานักงานมหาวิทยาลัย และลูกจ้างมหาวิทยาลัย ทั้งสายวิชาการและสายสนับสนุนวิชาการ

1.4 ขั้นตอนการจัดทำแผนอัตรากำลัง



รูปที่ 1 ขั้นตอนการจัดทำแผนอัตรากำลังคน

ขั้นตอนการจัดทำแผนอัตรากำลังคน คณะนิติศาสตร์ ประกอบด้วยขั้นตอนหลัก ๆ 6 ขั้นตอน ดังนี้
ขั้นตอนที่ 1 การวิเคราะห์วัตถุประสงค์ขององค์กร (Analyzing Organization Objective) พิจารณาจาก

1. เป้าหมายตามพันธกิจหลักขององค์กร
2. เป้าหมายตามแผนยุทธศาสตร์/แผนกลยุทธ์ระยะยาวขององค์กร
3. เป้าหมายตามแผนปฏิบัติงานประจำปี
4. เป้าหมายตามคำรับรองการปฏิบัติงานประจำปี

ทั้งนี้วัตถุประสงค์ขององค์กรจะเกี่ยวข้องกับการระบุอัตรากำลังคนของ Key Position ขององค์กรโดยตรง

ขั้นตอนที่ 2 การสำรวจสภาพกำลังคนในปัจจุบัน (Inventory of Present Human Resource) ดังนี้

1. จำนวนกำลังคนรวมทั้งองค์กร
2. จำนวนกำลังคนจำแนกตามประเภทของบุคลากร
3. จำนวนกำลังคนรวมของทุกหน่วยงาน
4. จำนวนกำลังคนจำแนกตามระดับ/แห่งในองค์กร
5. จำนวนกำลังคนจำแนกตามตำแหน่งงาน

6. จำนวนกำลังคนจำแนกตามตำแหน่งงานและระดับ
7. จำนวนกำลังคนแต่ละหน่วยงาน จำแนกตามตำแหน่งและระดับ
8. Knowledge and Skill of Human Resources

ขั้นตอนที่ 3 การพยากรณ์อุปสงค์และอุปทานของกำลังคน (Forecasting Demand and Supply of Human Resource) โดยประกอบด้วยขั้นตอนย่อย 2 ขั้นตอน ดังต่อไปนี้

1. การพยากรณ์อุปสงค์ (Demand Forecasting) จากแหล่งข้อมูลความต้องการของหน่วยงานต่างๆ ภายใน ภารกิจในแผนแม่บท/แผนกลยุทธ์ แผน แผนงาน โครงการ กิจกรรมในอนาคตของทุกหน่วยงาน Productivity ขององค์กร หน่วยงาน ตำแหน่งงาน ปัจจัยสำคัญ (Key Success Factors) ที่ส่งผลกระทบต่องานในตำแหน่ง และ กฎหมายและ/หรือมาตรฐานวิชาชีพที่กำหนดไว้ โดยใช้เทคนิคการพยากรณ์ที่เหมาะสมกับลักษณะงาน เช่น การวิเคราะห์ผลิตภาพ (Productivity) การวิเคราะห์ภาระงาน (Workload Analysis) การวิเคราะห์อัตราส่วนระหว่าง อัตรากำลังคนในลักษณะงานที่เกี่ยวข้องกัน ระยะเวลามาตรฐาน และการวิเคราะห์จากกำลังคนที่จะต้องมีตาม กฎหมาย และระเบียบ

2. วิเคราะห์และพยากรณ์อุปทานกำลังคน โดยพิจารณาจากสาเหตุการเปลี่ยนแปลงของจำนวนอัตรา กำลังคนขององค์กร ได้แก่ การเลื่อนระดับ/เลื่อนตำแหน่ง การโยกย้าย/การหมุนเวียนงาน/การยืมตัว การเกษียณอายุ การออกจากงาน-ลาออก, Early Retirement , ให้ออก การตาย และการยุบหรือรวมหน่วยงาน

ขั้นตอนที่ 4 การประเมินช่องว่างระหว่างกำลังคนปัจจุบันและกำลังคนที่ต้องการในอนาคต (Estimation Manpower Gaps) ประเมินจำนวนอัตรากำลังคนในปัจจุบัน และอนาคตตามตำแหน่งงานและหน่วยงาน ทั้งด้าน ความรู้และทักษะกำลังคน จำแนกตามตำแหน่งงาน

ขั้นตอนที่ 5 การจัดทำแผนอัตรากำลังคน (Manpower Plan) ที่เชื่อมโยงกับแผนการสรรหา (Recruitment Plan) และมาตรการบริหารอัตรากำลังคน (Manpower Management Strategies)

ขั้นตอนที่ 6 การติดตามและประเมินผลแผนอัตรากำลังคน (Monitoring and Control) จากสภาพการณ์ การเคลื่อนไหวของอัตรากำลังทั้งอุปสงค์และอุปทาน เป้าหมายขององค์กรที่เปลี่ยนแปลงไป การบรรลุเป้าหมายหลัก ขององค์กร Productivity ของกำลังคนขององค์กร การสรรหาได้ตามแผน ประสิทธิภาพของการใช้มาตรการบริหารอัตรา กำลังคน ปัญหาและข้อจำกัดของการใช้แผนอัตรากำลังคน

1.5 ประโยชน์ที่คาดว่าจะได้รับ

- 1) ช่วยให้การบริหารอัตรากำลังคนมีความสมดุลระหว่างงานกับคน
- 2) เป็นกรอบในการขออนุมัติกรอบอัตราจ้างประจำปี และการสรรหาบุคลากรประจำปี

บทที่ 2 สภาพการณ์ของกำลังคนในปัจจุบันขององค์กร

คณะนิติศาสตร์ให้ความสำคัญกับการบริหารทรัพยากรบุคคล โดยมุ่งเน้นพัฒนาสมรรถนะบุคลากรสู่ความเป็นเลิศ เพื่อตอบสนองยุทธศาสตร์ของคณะ และมหาวิทยาลัย ในปีงบประมาณ พ.ศ. 2564 คณะนิติศาสตร์ กรอบอัตรากำลังคนทั้งสิ้น จำนวน 58 อัตรา จำแนกเป็น สายคณาจารย์ 42 อัตรา คิดเป็นร้อยละ 72.41 บุคลากรสายสนับสนุน จำนวน 16 อัตรา คิดเป็นร้อยละ 27.59 โดยมีกรอบอัตราว่าง สายวิชาการ จำนวน 10 อัตรา คิดเป็นร้อยละ 17.24 และอัตราว่างสายสนับสนุน จำนวน 1 อัตรา คิดเป็นร้อยละ 1.72 ซึ่งอยู่ระหว่างกระบวนการสรรหาบุคลากรตามแผน ดังตารางที่ 1

ตารางที่ 1 สรุปร้อยละกำลังจำแนกตามประเภทและสายงาน คณะนิติศาสตร์ ประจำปีงบประมาณ พ.ศ. 2564

ประเภทบุคลากร	พนักงานมหาวิทยาลัย			พนักงานพิเศษ/ลูกจ้างมหาวิทยาลัย				รวม	ร้อยละ
	เงิน แผ่นดิน	อัตรา ว่าง	รวม	เงิน แผ่นดิน	เงิน รายได้	อัตรา ว่าง	รวม		
สายคณาจารย์	20	4*	24	2	10	6	18	42	72.41
สายสนับสนุน	6		6	1	8	1	10	16	27.59
รวม	26	4	30	3	18	7	28	58	100
ร้อยละ	44.83	6.90	51.72	5.17	31.03	12.07	48.28	100	

หมายเหตุ * ยุบเลิกกรอบอัตราพนักงานพิเศษเมื่อสามารถบรรจุพนักงานได้

ข้อมูล ณ วันที่ 31 มี.ค. 2564

ในปีงบประมาณ พ.ศ. 2564 คณะนิติศาสตร์ มีบุคลากรทั้งสิ้น 44 คน จำแนกเป็นบุคลากรสายคณาจารย์ 32 คน คิดเป็นร้อยละ 68.09 บุคลากรสายสนับสนุน จำนวน 15 คน คิดเป็นร้อยละ 31.91 ส่วนใหญ่เป็นพนักงานมหาวิทยาลัย จำนวน 26 คน คิดเป็นร้อยละ 55.32 และเป็นเพศชาย จำนวน 23 คน คิดเป็นร้อยละ 48.94 ดังตารางที่ 2

ตารางที่ 2 สรุปร้อยละกำลังจำแนกตามประเภท สายงาน และเพศ ประจำปีงบประมาณ พ.ศ. 2564

ประเภทบุคลากร	พนักงานมหาวิทยาลัย		พนักงานพิเศษ/ ลูกจ้างมหาวิทยาลัย		รวม	ร้อยละ
	ชาย	หญิง	ชาย	หญิง		
สายคณาจารย์	13	7	4	8	32	68.09
สายสนับสนุนวิชาการ	2	4	4	5	15	31.91
รวม	15	11	8	13	47	100
ร้อยละ	31.91	23.40	17.02	27.66	100	

บุคลากรสังกัดคณะนิติศาสตร์ ส่วนใหญ่มีวุฒิปริญญาโท จำนวน 31 คน คิดเป็นร้อยละ 65.96 รองลงมาคือปริญญาตรี จำนวน 10 คน คิดเป็นร้อยละ 21.28 และปริญญาเอก จำนวน 6 คน คิดเป็นร้อยละ 12.77 ดังตารางที่ 3

ตารางที่ 3 สรุปลัทธิกรก้ำล้งจ้แนกตามประเภทและวุฒิการศึกรษา ประจ้ป้งบประมาณ พ.ศ. 2563

ประเภทบุคลากร	ปริญญาตรี	ปริญญาโท	ปริญญาเอก	รวม	ร้อยละ
พนักงานมหาวิทยาลัย	3	17	6	26	55.32
พนักงานพิเศษ/ลูกจ้างมหาวิทยาลัย	7	14	-	21	44.68
รวม	10	31	6	47	100
ร้อยละ	21.28	65.96	12.77	100	

บุคลากรสายคณาจารย์ส่วนใหญ่มัวุฒิการศึกรษาระดับปริญญาโท จ้นวน 26 คน คิดเป็นร้อยละ 81.25 และวุฒิปริญญาเอก จ้นวน 6 คน คิดเป็นร้อยละ 18.75 ดังตารางที่ 4

ตารางที่ 4 สรุปลัทธิกรก้ำล้งสายคณาจารย์จ้แนกตามประเภทและวุฒิการศึกรษา ประจ้ป้งบประมาณ พ.ศ. 2564

ประเภทบุคลากร	ปริญญาโท	ปริญญาเอก	รวม	ร้อยละ
พนักงานมหาวิทยาลัย	14	6	20	62.50
พนักงานพิเศษ	12	*	12	37.50
รวม	26	6	32	100
ร้อยละ	81.25	18.75	100	

บุคลากรสายสนับสนุนวิชาการ ส่วนใหญ่มัวุฒิการศึกรษาระดับปริญญาตรี จ้นวน 12 คน คิดเป็นร้อยละ 75 และปริญญาโท จ้นวน 3 คน คิดเป็นร้อยละ 25 ดังตารางที่ 5

ตารางที่ 5 สรุปลัทธิกรก้ำล้งสายสนับสนุนวิชาการ จ้แนกตามประเภทและวุฒิการศึกรษา ประจ้ป้งบประมาณ พ.ศ. 2564

ประเภทบุคลากร	ปริญญาตรี	ปริญญาโท	รวม	ร้อยละ
พนักงานมหาวิทยาลัย	3	3	6	40
ลูกจ้างมหาวิทยาลัย	9		9	60
รวม	12	3	15	100
ร้อยละ	75	25	100	

บุคลากรสายคณาจารย์ส่วนใหญ่มัตำแหน่งทางวิชาการเป็นอาจารย์ จ้นวน 21 คน คิดเป็นร้อยละ 65.63 รองลงมา คือ ผู้ช่วยศาสตราจารย์ จ้นวน 10 คน คิดเป็นร้อยละ 31.25 และรองศาสตราจารย์ จ้นวน 1 คน คิดเป็นร้อยละ 3.13 ดังตารางที่ 6

ตารางที่ 6 สรุปลัทธิกรก้ำล้งจ้แนกตามประเภทและตำแหน่งทางวิชาการ ประจ้ป้งบประมาณ พ.ศ. 2564

ประเภทบุคลากร	อาจารย์	ผศ.	รศ.	รวม	ร้อยละ
พนักงานมหาวิทยาลัย	7	10	1	18	56.25
พนักงานพิเศษ	14	-	-	14	43.75
รวม	21	10	1	32	100
ร้อยละ	65.63	31.25	3.13	100	

บุคลากรที่อยู่ระหว่างกระบวนการพิจารณาเข้าสู่ตำแหน่งทางวิชาการ ในตำแหน่งผู้ช่วยศาสตราจารย์ จำนวน 2 คน คิดเป็นร้อยละ 6.25 และอยู่ระหว่างการพิจารณาเข้าสู่ตำแหน่งศาสตราจารย์ จำนวน 1 คน คิดเป็นร้อยละ 3.13 ดังตารางที่ 7

ตารางที่ 7 สรุปอัตรากำลังสายคณาจารย์ที่อยู่ระหว่างยื่นขอตำแหน่งทางวิชาการ ประจำปีงบประมาณ พ.ศ. 2564

ประเภทบุคลากร	สายคณาจารย์ทั้งหมด	ยื่นขอ ผศ.	ยื่นขอ รศ.	รวม	ร้อยละ
พนักงานมหาวิทยาลัย	18	2	1	3	9.38
พนักงานพิเศษ	14				
รวม	18	2	1	3	9.38
ร้อยละ	100	6.25	3.13	9.38	

บุคลากรสายสนับสนุนวิชาการส่วนใหญ่อยู่ในระดับปฏิบัติการ จำนวน 14 คน คิดเป็นร้อยละ 93.33 และมีตำแหน่งระดับชำนาญการ จำนวน 1 คน คิดเป็นร้อยละ 6.67 ดังตารางที่ 8

ตารางที่ 8 สรุปอัตรากำลังสายสนับสนุนจำแนกตามประเภทและวุฒิการศึกษา ประจำปีงบประมาณ พ.ศ. 2564

ประเภทบุคลากร	ปฏิบัติการ	ชำนาญการ	รวม	ร้อยละ
พนักงานมหาวิทยาลัย	5	1	6	40
ลูกจ้างมหาวิทยาลัย	9	-	9	60
รวม	14	1	15	100
ร้อยละ	93.33	6.67	100	

ตารางที่ 9 แสดงการเคลื่อนไหวของกำลังคน และการสูญเสียอัตราากำลังคนคณะนิติศาสตร์ ประจำปีงบประมาณ พ.ศ. 2561-2564

ประเภทบุคลากร	ปีงบประมาณ															
	2561				2562				2563				2564			
	อนุมัติกรอบ	จัดสรรเพิ่ม	ลาออก	รวม	อนุมัติกรอบ	จัดสรรเพิ่ม	ลาออก	รวม	อนุมัติกรอบ	จัดสรรเพิ่ม	ลาออก	รวม	อนุมัติกรอบ	จัดสรรเพิ่ม	ลาออก	รวม
สายคณาจารย์	25	1	2	24	25	1	1	25	32	1	1	32	38	6	2	42
พนักงานมหาวิทยาลัย	20	0	2	18	18	0		18	25	0	1	24	24			24
ลูกจ้างมหาวิทยาลัย/ พนักงานพิเศษ	5	1		6	7	1	1	7	7	1	0	8	14	6	2	18
สายสนับสนุน	13	0	1	12	13	0	2	11	13	0	1	12	13	3	0	16
พนักงานมหาวิทยาลัย	6	0	0	6	6	0		6	6	0		6	6	0		6
ลูกจ้างมหาวิทยาลัย	7	0	1	6	7	0	2	5	7	0	1	6	7	3		10
รวม	38	1	3	36	38	1	3	36	45	1	2	44	51	9	2	58
ร้อยละ		2.63	7.89			2.63	7.89			2.22	4.44			2.63	7.89	

บทที่ 3 เป้าหมายสำคัญขององค์กร

วิสัยทัศน์ (Vision)

เป็นคณะชั้นนำด้านกฎหมายระดับชาติ อันมุ่งสร้างนวัตกรรมทางสังคมภายในปี 2568

พันธกิจ (Mission)

1. ผลิตบัณฑิตที่มีทักษะเชิงปฏิบัติ เพื่อสร้างคามยุติธรรมแก่ชุมชน
2. สร้างสรรค์ผลงานวิจัย อันจะนำไปสู่การแก้ไขปัญหาเพื่อการพัฒนาสังคม
3. เป็นศูนย์กลางในการบริการวิชาการด้านกฎหมาย เชื่อมโยงเครือข่ายชุมชน เพื่อสร้างความเข้มแข็งด้านกฎหมายแก่สังคม

ค่านิยมร่วม

1. มุ่งเน้นผู้เรียนและผู้รับบริการ (Student and Customer Focus)
2. มุ่งเน้นนวัตกรรม (Innovation Focus)
3. มุ่งเน้นความสำเร็จ (Focus on Success)
4. สร้างประโยชน์ให้สังคม (Societal Contribution)
5. จริยธรรมและความโปร่งใส (Ethics and Transparency)

ตารางที่ 7 ผลลัพธ์ จำแนกกระบวนการหลัก (Key Process)

Mission	Key Partner/Stakeholder/Supplier	Key input	Core process	Key output	Key customer
1. กระบวนการหลักการศึกษา					
การผลิตบัณฑิต	<ul style="list-style-type: none"> • คู่ความร่วมมือ • องค์กรภาคเอกชน โรงเรียนสิทธิชุมชนเขา • สำนักงานยุติธรรมจังหวัดสงขลา • คู่ความร่วมมืออย่างไม่เป็นทางการชุมชนเป้าหมาย 	<ul style="list-style-type: none"> • หลักสูตรนิติศาสตร์ • บัณฑิต • คณาจารย์ที่มีวุฒิการศึกษาตรงกับหลักสูตร 	<ul style="list-style-type: none"> • พัฒนา/ปรับปรุงหลักสูตร • ตรงตามความต้องการของตลาดแรงงาน • จัดการเรียนการสอนโดยมุ่งเน้นการเรียนรู้ร่วมกับชุมชน ผ่านการเรียนแบบ Active Learning Process และ Problem – Based Learning 	<ul style="list-style-type: none"> • อัตราความสำเร็จ • การศึกษาภายในวงรอบหลักสูตร • ระดับความพึงพอใจของนิสิตใน • การจัดการเรียนการสอนของหลักสูตรในภาพรวม 	นิสิต
2. กระบวนการหลักการวิจัย					
การวิจัย	<ul style="list-style-type: none"> • คู่ความร่วมมืออย่างเป็นทางการ - สำนักงานยุติธรรมจังหวัด 	บุคลากร	<ul style="list-style-type: none"> • ระบบพัฒนางานวิจัย - พัฒนานักวิจัย - พัฒนาโครงการวิจัย - หาทุนวิจัย - ติดตามและประเมินผล - การตีพิมพ์เผยแพร่ 	<ul style="list-style-type: none"> • ตีพิมพ์ในวารสารวิชาการ • งานวิจัยที่นำไปใช้ประโยชน์ • จำนวนงานวิจัย 	หน่วยงานภาครัฐ
Mission	Key Partner/Stakeholder/Supplier	Key input	Core process	Key output	Key customer

3. กระบวนการหลักการบริหารวิชาการ

การบริการ วิชาการ	<ul style="list-style-type: none"> • ความสำเร็จอย่างเป็นทางการ - สำนักงานยุติธรรมจังหวัด - โรงเรียนสิทธิชุมชนเขาควหา - ศูนย์ข้อมูลชุมชน 	บุคลากรคณะ นิติศาสตร์และ ประชาชนในชุมชน เป้าหมาย	<ul style="list-style-type: none"> • จัดการบริการ วิชาการโดยบูรณาการ กับการเรียนการสอน และการวิจัย 	<ul style="list-style-type: none"> นางอค์ความรู้มา พัฒนาชุมชนอย่าง ยั่งยืน 	ชุมชนเป้าหมาย
----------------------	---	---	--	---	---------------

เป้าหมายสำคัญตามแผนยุทธศาสตร์/แผนกลยุทธ์

จากการทบทวนวิสัยทัศน์ พันธกิจ ยุทธศาสตร์ และเป้าหมายการปฏิบัติงานของคณะนิติศาสตร์ ในแผนยุทธศาสตร์การพัฒนาคณะนิติศาสตร์ พ.ศ. 2564-2568 มาวิเคราะห์เพื่อกำหนดแนวทางในการวางแผน กรอบอัตรากำลังคนขององค์กร โดยนำแผนบริหารทรัพยากรบุคคล มหาวิทยาลัยทักษิณ พ.ศ. 2561-2565 แผนยุทธศาสตร์การพัฒนามหาวิทยาลัยทักษิณ พ.ศ. 2561-2580 แผนพัฒนากระทรวงศึกษาธิการ ฉบับที่ 12 (พ.ศ. 2560-2564) แผนอุดมศึกษา ระยะยาว 15 ปี (พ.ศ. 2560-2574) และมาตรการบริหารและพัฒนาอัตรากำลังคน ภาครัฐ พ.ศ. 2562-2565 มาเป็นแนวทางเพื่อให้ทราบนโยบายในการวางแผนอัตรากำลังคนในภาพรวมทั้ง ระดับประเทศ และระดับมหาวิทยาลัย ผลจากการวิเคราะห์ ดังกล่าวได้แสดงไว้ในตารางดังต่อไปนี้

ตารางที่ 8 ผลการวิเคราะห์แผนกลยุทธ์คณะนิติศาสตร์ เพื่อกำหนดความจำเป็นในการวางแผนอัตรากำลังคน

ความท้าทายเชิงกลยุทธ์	วัตถุประสงค์	เป้าหมายด้านแผนอัตรากำลังคน
<p>O1 พัฒนาการจัดการศึกษาใน หลักสูตรที่เกี่ยวข้องกับกฎหมายทั้ง รูปแบบปริญญาและหลักสูตรระยะ สั้นเพื่อเสริมสร้างสมรรถนะกำลังคน ในการพัฒนานวัตกรรมสังคมและ การเป็นผู้ประกอบการพัฒนา หลักสูตรที่มีมาตรฐานตามระบบ คุณภาพระดับนานาชาติและสอดคล้อง กับความต้องการของสังคม ปฏิรูปการ จัดการเรียนรู้ที่เน้นการเรียนรู้เชิง บูรณาการจากแหล่งเรียนรู้หรือ ประสบการณ์จริงในชุมชน</p> <p>Kr 1.1 พัฒนาหลักสูตรที่ เกี่ยวข้องกับกฎหมาย มุ่งเน้นทักษะ การสร้างนวัตกรรมหรือการเป็น ผู้ประกอบการ จำนวนร้อยละ 100 ของหลักสูตรทั้งหมดพัฒนาระบบ</p>	ผลิตบัณฑิตที่มีอัตลักษณ์ในการพัฒนา นวัตกรรมสังคม และการเป็น ผู้ประกอบการ	<ol style="list-style-type: none"> 1. อัตรากำลังสายคนอาจารย์มี มาตรฐานตามเกณฑ์ มาตรฐาน หลักสูตรระดับอุดมศึกษา พ.ศ. 2558 และเกณฑ์มาตรฐานที่เกี่ยวข้อง 2. อัตรากำลังสายคนอาจารย์มี สมรรถนะด้านการจัดการเรียน การสอนที่ส่งเสริมการสร้างนวัตกรรม สังคม และการเป็นผู้ประกอบการ, การใช้เทคโนโลยีสารสนเทศในการ จัดการเรียนการสอน, การบูรณาการ การเรียนการสอนกับการวิจัย/การ บริการวิชาการ/ศาสตร์อื่นๆ 3. มีสัดส่วนอัตรากำลังสาย คนอาจารย์: นิสิตเป็นไปตามเกณฑ์ มาตรฐาน สกอ. และมาตรฐานวิชาชีพ (1:50) 4. อัตรากำลังสายสนับสนุน มีการ เกื้อหนุนงานที่เหมาะสมในการ

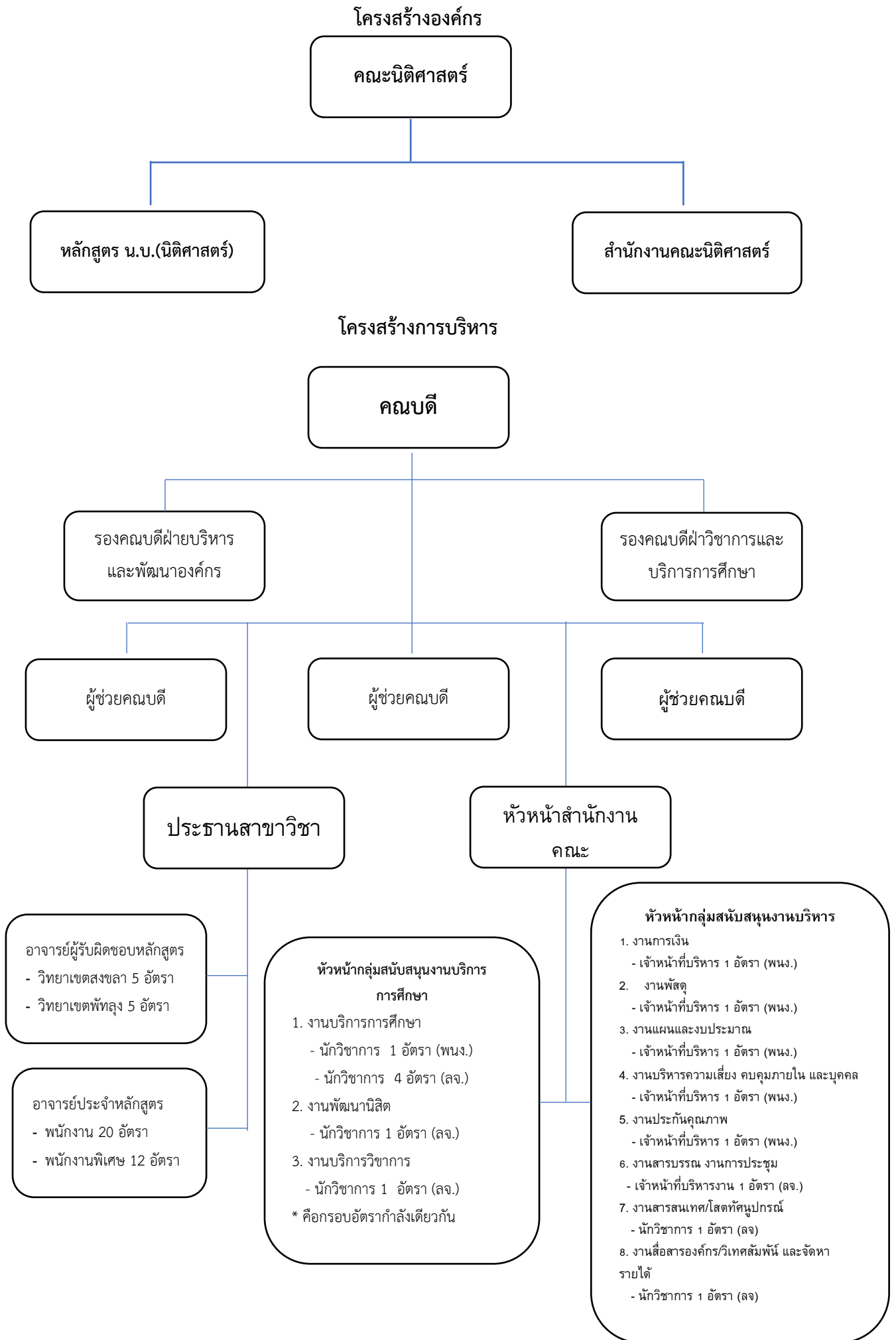
ความท้าทายเชิงกลยุทธ์	วัตถุประสงค์	เป้าหมายด้านแผนอัตรากำลังคน
<p>สนับสนุนการเรียนรู้ที่สอดคล้องและเหมาะสมกับยุคสังคมดิจิทัล</p> <p>Kr 1.2 เพิ่มหลักสูตรระยะสั้น (Non-degree/Pre-Degree) ที่เกี่ยวข้องกับกฎหมายเพื่อเสริมสร้างสมรรถนะกำลังคนในการพัฒนานวัตกรรมสังคมและการเป็นผู้ประกอบการ (จำนวน 4 ชุดวิชาหรือไม่น้อยกว่า 20 รายวิชา)</p> <p>Kr 1.3 พัฒนารูปแบบการจัดการเรียนการสอนเพื่อให้ผู้เรียนเกิดเชิงปฏิบัติ และเกิดเชี่ยวชาญด้านเทคโนโลยีเพื่อสร้างผลงานและพัฒนาผลิตภัณฑ์</p>		<p>สนับสนุนงานวิชาการได้อย่างมีประสิทธิภาพ</p> <p>5. อัตรากำลังสายสนับสนุนมีสมรรถนะในการคิดวิเคราะห์ ติดตามและประเมินผลข้อมูล แผนงาน/โครงการ และให้ข้อเสนอแนะแก่ผู้เกี่ยวข้อง</p>
<p>O2 พัฒนางานวิจัยที่เกี่ยวข้องกับกฎหมายเพื่อสร้างนวัตกรรมที่ตอบโจทย์การพัฒนาเชิงพื้นที่และเพิ่มขีดความสามารถในการแข่งขันของประเทศ โดยเน้นการพัฒนาทางด้านสังคมและเศรษฐกิจ</p> <p>Kr 2.1 พัฒนาแผนหรือชุดโครงการวิจัยที่เกี่ยวข้องกับกฎหมายเพื่อสร้างนวัตกรรมที่ตอบโจทย์การพัฒนาเชิงพื้นที่โดยเน้นการพัฒนาทางด้านสังคมและเศรษฐกิจ</p> <p>Kr 2.2 ผลงานวิจัยที่นำไปใช้ประโยชน์เชิงสังคมหรือเชิงพาณิชย์</p> <p>Kr 2.3 พัฒนาระบบงานเพื่อส่งเสริมและสนับสนุนการวิจัย</p>	<p>ผลิตผลงานวิจัยเพื่อสร้างนวัตกรรมที่ตอบโจทย์การพัฒนาเชิงพื้นที่และเพิ่มขีดความสามารถในการแข่งขันของประเทศ โดยเน้นการพัฒนาทางด้านสังคมและเศรษฐกิจ</p>	<ol style="list-style-type: none"> มีการกำหนดปริมาณงาน (Workload Analysis) ด้านการวิจัยเพื่อตอบโจทย์การพัฒนาเชิงพื้นที่และเพิ่มขีดความสามารถในการแข่งขันของประเทศอย่างเหมาะสมให้กับอัตรากำลังสายคณาจารย์ อัตรากำลังสายคณาจารย์มีสมรรถนะการผลิตงานวิจัยที่สามารถนำไปใช้ประโยชน์เชิงพื้นที่และสร้างนวัตกรรมสังคม มีการกำหนดปริมาณงาน (Workload Analysis) ด้านการวิจัยที่เหมาะสมให้แก่อัตรากำลังสายสนับสนุน อัตรากำลังสายสนับสนุนมีสมรรถนะในการผลิตงานวิจัยและพัฒนา (R&D) และ การพัฒนางานประจำสู่งานวิจัย (R2R)
<p>O3 บริการวิชาการโดยการถ่ายทอดความรู้ทางกฎหมายและนวัตกรรมทางสังคมเพื่อส่งเสริมการพัฒนา</p>	<p>บริการวิชาการด้านกฎหมายและนวัตกรรมทางสังคมเพื่อส่งเสริมการพัฒนาสังคม เศรษฐกิจ ในพื้นที่ภาคใต้ตอนล่าง</p>	<ol style="list-style-type: none"> มีการกำหนดปริมาณงาน (Workload Analysis) ด้านการบริการวิชาการเพื่อร่วมพัฒนาสังคม

ความท้าทายเชิงกลยุทธ์	วัตถุประสงค์	เป้าหมายด้านแผนอัตรากำลังคน
<p>สังคม เศรษฐกิจ ในพื้นที่ภาคใต้ตอนล่าง</p> <p>Kr 3.1 ผลิตโครงการบริการวิชาการที่เกี่ยวข้องกับกฎหมายเพื่อส่งเสริมการพัฒนาสังคม เศรษฐกิจเพื่อสร้างมูลค่าเพิ่มในภาคการผลิตและบริการในพื้นที่ภาคใต้ตอนล่าง</p> <p>Kr 3.2 พัฒนาระบบงานเพื่อส่งเสริมและสนับสนุนการบริการวิชาการ</p>		<p>เศรษฐกิจ และนวัตกรรมสังคมในพื้นที่ภาคใต้ตอนล่าง อย่างเหมาะสมให้กับอัตรากำลังสายคณาจารย์</p> <p>2. อัตรากำลังสายคณาจารย์มีสมรรถนะการบริการวิชาการที่สนับสนุนการสร้างนวัตกรรมสังคมเพื่อส่งเสริมการพัฒนาสังคม และเศรษฐกิจในพื้นที่ภาคใต้ตอนล่าง</p> <p>3. มีการกำหนดปริมาณงาน (Workload Analysis) ด้านการสนับสนุนภารกิจบริการวิชาการที่เหมาะสมให้แก่อัตรากำลังสายสนับสนุน</p> <p>4. อัตรากำลังสายสนับสนุนมีสมรรถนะในการบริหารโครงการวิชาการ</p>
<p>O4 พัฒนาระบบบริหารจัดการสู่ความเป็นเลิศอย่างยั่งยืน</p> <p>Kr 4.1 พัฒนาไปสู่การเป็น Digital Faculty ภายในปี 2568</p> <p>Kr 4.2 พัฒนาทรัพยากรบุคคลให้มีทักษะในการดำเนินงานเพื่อตอบสนองยุทธศาสตร์ของคณะ</p> <p>Kr 4.3 สร้างความมั่นคงทางการเงินและจัดสรรทรัพยากรให้เกิดประสิทธิภาพสูงสุด</p> <p>Kr 4.4 การพัฒนาคณะตามเกณฑ์คุณภาพการศึกษา (EdPEX 200 ของกระทรวง อววน.) ภายในปี 2568</p>	<p>พัฒนาระบบบริหารจัดการที่สู่ความเป็นเลิศตามมาตรฐานสากล (EdPEX)</p>	<p>1. อัตรากำลังสายคณาจารย์ และสายสนับสนุน มีสมรรถนะสากลที่จำเป็นตามตำแหน่งงาน</p> <p>2. อัตรากำลังสายคณาจารย์ และสายสนับสนุนปฏิบัติงานได้เต็มศักยภาพ และใช้เทคโนโลยี Digital เพื่อเพิ่มประสิทธิภาพสู่ความเป็นเลิศ</p> <p>3. อัตรากำลังคนของคณะได้รับการส่งเสริมและพัฒนาให้มีความก้าวหน้าในอาชีพในตำแหน่งที่สูงขึ้น</p> <p>4. มีระบบเทคโนโลยีสารสนเทศและเครือข่ายสนับสนุนการเรียนรู้ของบุคลากรภายในองค์กร และพัฒนาสู่การเป็น Digital Faculty</p> <p>5. ส่งเสริมความรับผิดชอบต่อสังคม</p>

ตารางที่ 10 เป้าหมายสำคัญตามคำรับรองการปฏิบัติงานประจำปี

ตัวชี้วัด	ผลการดำเนินงานย้อนหลัง		ค่าเป้าหมาย 2563
	2561	2562	
7.3 ผลลัพธ์ด้านการมุ่งเน้นบุคลากร			
ก. ผลลัพธ์ด้านการมุ่งเน้นบุคลากร			
(1) ผลลัพธ์ด้านอัตรากำลังและขีดความสามารถ			
7.3ก-1 บุคลากรของมหาวิทยาลัยแลกเปลี่ยนความรู้สู่ภาคธุรกิจ/อุตสาหกรรม (SIU07)	N/A	N/A	ร้อยละ 6.25 (2 คน)
7.3ก-2 ร้อยละของอาจารย์ที่ได้รับรางวัล (SIU13)	ร้อยละ 16.67	ร้อยละ 8	ร้อยละ 25.01
(1) ระดับชาติ	ร้อยละ 16.67 (4 คน)	ร้อยละ 0	ร้อยละ 15.63 (5 คน)
(2) ระดับนานาชาติ	ร้อยละ 0 (0 คน)	ร้อยละ 8 (2 คน)	ร้อยละ 9.38 (3 คน)
7.3ก-3 ร้อยละของบุคลากรสายวิชาการได้รับการอบรมการสอนที่ส่งเสริมให้เกิดนวัตกรรมสังคม	N/A	N/A	ร้อยละ 12.50 (4 คน)
7.3ก-4 ร้อยละของบุคลากรสายวิชาการที่ได้รับการอบรมการสอนที่ส่งเสริมให้เกิดการเป็นผู้ประกอบการ	N/A	N/A	ร้อยละ 12.50 (4 คน)
(2) ผลลัพธ์ด้านบรรยากาศการทำงาน			
7.3ก-5 ระดับความพึงพอใจของบุคลากรด้านบรรยากาศการทำงาน	ค่าเฉลี่ย 3.08	ค่าเฉลี่ย 4.50	ค่าเฉลี่ย 4.60
(1) สายวิชาการ	ค่าเฉลี่ย 2.99	ค่าเฉลี่ย 4.57	ค่าเฉลี่ย 4.60
(2) สายสนับสนุน	ค่าเฉลี่ย 3.21	ค่าเฉลี่ย 4.33	ค่าเฉลี่ย 4.40
(3) ผลลัพธ์ด้านความผูกพัน			
7.3ก-6 อัตรารอคงอยู่ของบุคลากร	ร้อยละ 94.44	ร้อยละ 97.37	ร้อยละ 98
(1) สายวิชาการ	ร้อยละ 100	ร้อยละ 96	ร้อยละ 98
(2) สายสนับสนุน	ร้อยละ 84.62	ร้อยละ 100	ร้อยละ 100
7.3ก-7 ระดับความผูกพันของบุคลากร	ค่าเฉลี่ย 3.68	ค่าเฉลี่ย 4.54	ค่าเฉลี่ย 4.60
(1) สายวิชาการ	ค่าเฉลี่ย 3.65	ค่าเฉลี่ย 4.59	ค่าเฉลี่ย 4.60
(2) สายสนับสนุน	ค่าเฉลี่ย 3.71	ค่าเฉลี่ย 4.42	ค่าเฉลี่ย 4.50
7.3ก-8 ค่าเฉลี่ยดัชนีความสุขของบุคลากรในทุกระดับของมหาวิทยาลัย	ร้อยละ 63.70	ร้อยละ 84.40	ร้อยละ 85
(1) สายวิชาการ	ร้อยละ 61.18	ร้อยละ 84.82	ร้อยละ 85

ตัวชี้วัด	ผลการดำเนินงานย้อนหลัง		ค่าเป้าหมาย
	2561	2562	2563
(2) สายสนับสนุน	ร้อยละ 66.70	ร้อยละ 83.29	ร้อยละ 85
(4) ผลลัพธ์ด้านการพัฒนาบุคลากรและผู้นำ			
7.3ก-9 ร้อยละของผู้บริหารระดับส่วนงาน/หน่วยงานที่ได้รับการพัฒนา	ร้อยละ 100	ร้อยละ 100	ร้อยละ 100
- จำนวนผู้บริหารที่ได้รับการพัฒนา	6 คน	6 คน	5 คน
7.3ก-10 ร้อยละของบุคลากรที่ได้รับการพัฒนาตามความจำเป็นของส่วนงาน/หน่วยงานอย่างน้อยปีละ 1 ครั้ง	ร้อยละ 100	ร้อยละ 100	ร้อยละ 100
(1) สายวิชาการ	ร้อยละ 100	ร้อยละ 100	ร้อยละ 100
- จำนวนบุคลากรที่ได้รับการพัฒนา	24 คน	25 คน	32 คน
(2) สายสนับสนุน	ร้อยละ 100	ร้อยละ 100	ร้อยละ 100
- จำนวนบุคลากรที่ได้รับการพัฒนา	13 คน	12 คน	12 คน



ผลการวิเคราะห์โครงสร้างองค์กร กรอบอัตรากำลังและสภาพปัญหา

สภาพปัญหากำลังคนและปัญหาการบริหาร/การพัฒนาทรัพยากรบุคคล

1. **ด้านการวางแผนอัตรากำลังคน** ความสามารถจัดอัตรากำลังคนให้สอดคล้องกับความจำเป็นตามภารกิจ และพร้อมรองรับการเปลี่ยนแปลงบริบทการบริหารราชการ และแนวทางในการติดตามตรวจสอบและเพิ่มประสิทธิภาพการใช้กำลังคนให้เกิดประโยชน์สูงสุด
2. **ด้านการสรรหาบุคลากร** มาตรฐานในการรับบุคลากรเข้าบรรจุเป็นพนักงานมหาวิทยาลัยสายวิชาการค่อนข้างสูง การรับสมัครผู้มีคุณวุฒิระดับปริญญาเอกในสาขาวิชาชีพกฎหมาย ในระดับภูมิภาคนั้นมีผู้สนใจมาสมัครเพื่อรับการสรรหาค่อนข้างน้อย เนื่องด้วยการจ่ายค่าตอบแทนในหน่วยงานวิชาชีพกฎหมายมีค่าตอบแทนที่สูงกว่ามหาวิทยาลัย
3. **ด้านการพัฒนาบุคลากร** การพัฒนากำลังคนให้มีความพร้อม ในการปฏิบัติงานท่ามกลางการเปลี่ยนแปลง และมีกำลังคนคุณภาพเพียงพอสำหรับการเป็นผู้นำขับเคลื่อนการเปลี่ยนแปลง การเตรียมความพร้อมรับการสูญเสียอัตรากำลังคน จากการเกษียณอายุหรือการลาออกเพื่อสร้างความต่อเนื่อง
4. **ด้านการธำรงรักษาบุคลากร** ความสามารถในการดึงดูดและรักษากำลังคนที่มีคุณภาพไว้ในคณะกำลังคนมีคุณภาพชีวิตที่ดี มีแรงจูงใจในการทำงาน และสร้างความผูกพันต่อองค์กร
5. **ด้านการประเมินผลการปฏิบัติงานของบุคลากร** การพัฒนาระบบการประเมินผลการปฏิบัติงานตามระบบการบริหารผลการปฏิบัติงาน (Performance Management) เพื่อผลักดันให้ผลการปฏิบัติของหน่วยงานบรรลุเป้าหมาย โดยการเชื่อมโยงเป้าหมายผลการปฏิบัติงานในระดับองค์กร หน่วยงานและระดับบุคคลเข้าด้วยกัน

บทที่ 4 จำนวนอัตรากำลังในอนาคต

คณะนิติศาสตร์ ได้วิเคราะห์สภาพการณ์ของกำลังคนในปัจจุบันขององค์กร จำแนกตามประเภท บุคลากร เพศ ระดับการศึกษา แห่ง หน่วยงาน จำนวนการเคลื่อนไหวของกำลังคน และการสูญเสียอัตรากำลังคน เพื่อให้บรรลุตามเป้าหมายสำคัญขององค์กร ตามแผนยุทธศาสตร์/แผนกลยุทธ์ และเป้าหมายสำคัญตามคำรับรองการปฏิบัติงานประจำปี เพื่อทราบความต้องการอัตรากำลังคนขององค์กรในอนาคตทั้งจำนวน คุณลักษณะ และทักษะ โดยกำหนดเป็นเป้าหมายอัตรากำลังคนระยะสั้นและระยะยาวจำแนกตามปี ตำแหน่ง ประเภทบุคลากร แห่ง หน่วยงาน ดังนี้

ตารางที่ 11 วิเคราะห์ความต้องการอัตรากำลังคนขององค์กรในอนาคต จำแนกตามตำแหน่ง ของคณะนิติศาสตร์ พ.ศ. 2564-2568

หลักสูตร	บุคลากรสายวิชาการที่มีในปัจจุบัน					ลาศึกษาต่อ		อัตรากำลังที่ควรจะมี														
	ศ.	รศ.	ผศ.	อ.	รวม	ในเวลา	นอกเวลา	2562		2563		2564		2565		2566		2567		2568		
								FTEs	FTE วิชาชีพ	FTEs	FTE วิชาชีพ	FTEs	FTE วิชาชีพ	FTEs	FTE วิชาชีพ	FTEs	FTE วิชาชีพ	FTEs	FTE วิชาชีพ	FTEs	FTE วิชาชีพ	
สาขาวิชานิติศาสตร์ (สงขลา)	1	-	9	14	24	1	3	1096	1483	1224	1582	1346	1711	1481	1571	1629	1554	1792	1562	1971	1602	
- น.บ. (นิติศาสตร์)			9	11	20	1	3		1483		1580		1705		1556		1536		1544		1584	
- น.ม. (นิติศาสตร์)	1			3	4						2		6		15		18		18		18	
สาขาวิชานิติศาสตร์ (พัทลุง)	-	-	1	7	8	0	2	246	323	263	344	276	390	290	364	305	353	320	82	336	317	
- น.บ. (นิติศาสตร์)			1	7	8		2	246	323	263	344	276	390	290	364	305	353	320	82	336	317	
รวมทั้งสิ้น	1	-	10	21	32	1	5	1,342	1,806	1,487	1,926	1,622	2,101	1,771	1,935	1,933	1,907	2,112		1,643	2,307	1,919
อัตรากำลังที่ควรจะมี								27	36	30	39	32	42	35	39	39	38	42	33	46	38	
เพิ่ม-ลด								-5	4	-2	7	0	10	3	7	7	6	10	1	14	6	

หมายเหตุ : 1. ในการคิดกรอบอัตรากำลังไม่นำภาระงานที่ให้ผู้สอนจากคณะอื่นมาคิดรวม เพราะจะทำให้เกิดการนับภาระงานซ้ำซ้อน

2. ข้อมูลประกอบการพิจารณาอื่น เช่น สถานะภาพของหลักสูตร อาจารย์ผู้รับผิดชอบหลักสูตรและอาจารย์ประจำหลักสูตร

และเป้าหมายการผลิตบัณฑิต/แผนการรับนิสิตโดยการปรับลดนิสิตชั้นปีที่ 1 ชั้นปีที่ 2 ร้อยละ 20 และปรับลดนิสิตชั้นปีที่ 2-3 ร้อยละ 10

ข้อมูลประกอบการวิเคราะห์อัตรากำลัง

- การพยากรณ์จำนวนนิสิตเต็มเวลา (FTEs : Full Time Equivalent Student) โดยใช้โครงสร้างหลักสูตรและแผนการเรียน โดยปรับเพิ่ม FTEs สาขาวิชานิติศาสตร์ (สงขลา) ร้อยละ 10% และสาขาวิชานิติศาสตร์ (พัทลุง) ร้อยละ 5% ซึ่งพยากรณ์จากแนวโน้มปีการศึกษา 2558-2561 และแผนการรับนิสิต
- การพยากรณ์จำนวนนิสิตห้วงจริง ตามแผนการรับนิสิต โดยการปรับลดนิสิตชั้นปีที่ 1 ชั้นปีที่ 2 ร้อยละ 20 และปรับลดนิสิตชั้นปีที่ 2-3 ร้อยละ 10 ใช้ในการพยากรณ์อัตรากำลังที่ควรจะมี สัดส่วนอัตรากำลังสายวิชาการ : จำนวนนิสิต เท่ากับ 1:50 ปริมาณโท 1: 10
- ข้อมูลคุณภาพของบุคลากรสายคณาจารย์และจำนวนขั้นต่ำที่ควรมีจำแนกตามหลักสูตร/สาขาวิชา
- ข้อมูลการลาศึกษาต่อและนักเรียนทุน

ตารางที่ 12 สรุปแผนอัตรากำลังคนสายวิชาการ จำแนกตามประเภทบุคลากร คณะนิติศาสตร์ พ.ศ. 2564-2568

หลักสูตร	จำนวนบุคลากรสายวิชาการ ปัจจุบัน						อัตรากำลังที่ได้รับอนุมัติ ปี 2564		กรอบอัตรากำลังที่ควรมี FTES ปีการศึกษา 2564		กรอบอัตรากำลังที่ควรมี	กรอบอัตรากำลังที่ควรมี	ศึกษาต่อในเวลา	กรอบอัตรากำลังที่ควรมี					สาขาวิชาที่ขาดแคลนและต้องการบรรจุในปี 2564 (ถ้ามี) โปรดระบุ...	สาขาวิชาที่ขาดแคลนและต้องการบรรจุในปี 2565 (ถ้ามี) โปรดระบุ...																	
	พนักงาน	พนักงานพิเศษ			อัตรารว่าง	รวม															เงินแผ่นดิน	เงินรายได้	FTES เกณฑ์ สกอ.	FTES เกณฑ์มาตรฐานวิชาชีพ	สกอ.	เกณฑ์	เกณฑ์	2564	2565	2566	2567	2568	2564	2565	2566	2567	2568
		แผ่นดิน	รายได้	อื่น																																	
สาขาวิชานิติศาสตร์ (สงขลา)	17	1	6	-	10	34	5	8	1,346	1,711	35	34	1	1	-	-	-	11	1	-	-	4															
น.บ. (นิติศาสตร์) สงขลา	13	1	6	-	10	30	5	8	-	1,705	34.10	34.10	1	1	-	-	-	11	1	-	-	4	กฎหมายการค้าระหว่างประเทศ *, กฎหมายมหาชน, กฎหมายแพ่งและพาณิชย์ และ กฎหมายกระบวนการยุติธรรมฯ	กฎหมายอาญา : กฎหมายเกี่ยวกับกระบวนการยุติธรรมทางอาญา สำหรับเด็กและเยาวชน*													

หลักสูตร	จำนวนบุคลากรสายวิชาการ ปัจจุบัน						อัตรากำลังที่ได้รับอนุมัติ ปี 2564		กรอบอัตรากำลังที่ควรจะมี FTES ปีการศึกษา 2564		กรอบอัตรากำลังที่ควรจะมีเกณฑ์ สกอ.	กรอบอัตรากำลังที่ควรจะมีเกณฑ์ เนติบัณฑิต	ศึกษาต่อในเวลา					กรอบอัตรากำลังที่ต้องการ 5 ปี					สาขาวิชาที่ขาดแคลนและต้องการบรรจุในปี 2564 (ถ้ามี) โปรดระบุ...	สาขาวิชาที่ขาดแคลนและต้องการบรรจุในปี 2565 (ถ้ามี) โปรดระบุ...
	พนักงาน	พนักงานพิเศษ			อัตราร่าง	รวม	เงินแผ่นดิน	เงินรายได้	FTES เกณฑ์ สกอ.	FTES เกณฑ์มาตรฐานวิชาชีพ			2564	2565	2566	2567	2568	2564	2565	2566	2567	2568		
		แผ่นดิน	รายได้	อื่น																				
น.ม. (นิติศาสตร์) สงขลา	4	-	-	-	-	4	-	-	-	6	0.60	-	-	-	-	-	-	-	-	-	-			
สาขาวิชา นิติศาสตร์ (พัทลุง)	3	1	4	-	-	8	1	4	276	390	6	8	-	-	-	-	-	-	-	-	-			
น.บ. (นิติศาสตร์) พัทลุง	3	1	4	-	-	8	1	4	276	390	6	8	-	-	-	-	-	-	-	-	-			
รวม	20	2	10	-	10	42	6	12	1,622	2,101	40	42	1	1	-	-		11	1	-	-	4		
จำนวนอัตรากำลังสายวิชาการที่ควรมี																42	39	39	42	46				
จำนวนอัตรากำลังสายสนับสนุนที่ควรมี																21	19	19	21	23				

หมายเหตุ * ทดแทนอัตรากำลังศึกษาต่อ

สัดส่วนบุคลากรสายวิชาการต่อสายสนับสนุน เท่ากับ 1:0.5

ตารางที่ 13 สรุปแผนอัตรากำลังคนสายสนับสนุน จำแนกตามตำแหน่ง และประเภทบุคลากร คณะนิติศาสตร์ พ.ศ. 2564-2568

ภาควิชา/ สาขาวิชา/ หน่วยงาน	จำนวนบุคลากร สายสนับสนุนวิชาการ ปัจจุบัน						อัตรากำลังที่ได้รับ อนุมัติ ปี 2564		กรอบอัตรากำลังที่ควรจะมี 1: 50	กรอบอัตรากำลังที่ต้องการ 5 ปี					ตำแหน่งที่ ขาดแคลน และต้องการ บรรจุในปี 2565-2568	หมายเหตุ
	พนักงาน	ลูกจ้าง			อัตรว่าง	รวม	เงิน แผ่นดิน	เงิน รายได้		2564	2565	2566	2567	2568		
		แผ่นดิน	รายได้	อื่น												
วิทยาเขตสงขลา																
เจ้าหน้าที่บริหารงาน	4		2			6		1	8							
นักวิชาการพัสดุ	1															
นักวิชาการ	1		4		1	6		6	8		1				บริการการศึกษา	รองรับการเปิดหลักสูตรระดับ บัณฑิตศึกษา
เจ้าหน้าที่คอมพิวเตอร์									1		1				คอมพิวเตอร์	รองรับงาน IT ของคณะ
วิทยาเขตพัทลุง						-										
เจ้าหน้าที่บริหารงาน		1				1	1		2						การเงินและพัสดุ	
นักวิชาการ			2			2		2	2						บริการการศึกษา	
รวม	6	1	8	-	1	15	1	9	21	-	2	-	-			

ตารางที่ 14 สรุปแผนอัตรากำลังคนคณะนิติศาสตร์ จำแนกตามคุณวุฒิ ความเชี่ยวชาญ และสมรรถนะ พ.ศ. 2564-2568

ระดับ/หน่วยงาน	ชื่อนามสกุลผู้ครองตำแหน่งปี 2564	อัตราเลขที่	มาตรฐานกำหนดตำแหน่ง		
			คุณวุฒิ	ประสบการณ์ / ความเชี่ยวชาญ	สมรรถนะที่จำเป็น (Functional Competency)
ผู้บริหารระดับคณะ					
ผู้บริหารระดับต้น					
คณบดี	ศาสตราจารย์กรกฎ ทองชะโชค	221-2547	ปริญญาเอก	กฎหมายอาญา (67090)	<ol style="list-style-type: none"> ภาวะผู้นำ ทักษะการบริหาร การบริหารและพัฒนาบุคลากร การตัดสินใจแก้ไขปัญหา การมุ่งเน้นกระบวนการทำงาน
อำนวยการระดับต้น					
รองคณบดีฝ่ายพัฒนาองค์กร	ผู้ช่วยศาสตราจารย์กฤษฎา อภินวถาวรกุล	219-2547	ปริญญาโท*	กฎหมายเศรษฐกิจ (6705)	<ol style="list-style-type: none"> ภาวะผู้นำ ทักษะการบริหาร การบริหารและพัฒนาบุคลากร การตัดสินใจแก้ไขปัญหา การมุ่งเน้นกระบวนการทำงาน
รองคณบดีฝ่ายวิชาการและงานพัฒนานิสิต	ผู้ช่วยศาสตราจารย์ศุภวีร์ เกลี้ยงจันทร์	364-2548	ปริญญาโท	กฎหมายเอกชน (6701)	<ol style="list-style-type: none"> ภาวะผู้นำ ทักษะการบริหาร การบริหารและพัฒนาบุคลากร

ระดับ/หน่วยงาน	ชื่อนามสกุลผู้ครองตำแหน่งปี 2564	อัตราเลขที่	มาตรฐานกำหนดตำแหน่ง		
			คุณวุฒิ	ประสบการณ์ / ความเชี่ยวชาญ	สมรรถนะที่จำเป็น (Functional Competency)
					4. การตัดสินใจแก้ไขปัญหา 5. การมุ่งเน้นกระบวนการทำงาน
หัวหน้าฝ่ายพัฒนาทักษะ ความเป็นผู้ประกอบการ	ผู้ช่วยศาสตราจารย์ชลีรัตน์ มหะลักกุล		ปริญญาโท*	กฎหมายมหาชน (6702)	1. ภาวะผู้นำ 2. ทักษะการบริหาร 3. การบริหารและพัฒนาบุคลากร 4. การตัดสินใจแก้ไขปัญหา 5. การมุ่งเน้นกระบวนการทำงาน
หัวหน้าฝ่ายวิชาการ คณะ นิติศาสตร์ วิทยาเขตพัทลุง	อาจารย์ศิริชัย กุมารจันทร์		ปริญญาโท*	กฎหมายมหาชน (6702)	1. ภาวะผู้นำ 2. ทักษะการบริหาร 3. การบริหารและพัฒนาบุคลากร 4. การตัดสินใจแก้ไขปัญหา 5. การมุ่งเน้นกระบวนการทำงาน
ผู้อำนวยการหลักสูตร นิติศาสตร์ ภาคพิเศษ	อาจารย์วิรัตน์ นาทิพย์เวทย์		ปริญญาโท	กฎหมายอาญาและ กระบวนการยุติธรรม(670901)	1. ภาวะผู้นำ 2. ทักษะการบริหาร 3. การบริหารและพัฒนาบุคลากร 4. การตัดสินใจแก้ไขปัญหา 5. การมุ่งเน้นกระบวนการทำงาน
หัวหน้าสำนักงานคณะ นิติศาสตร์	นางสาวดุสิตา แก้วสมบูรณ์		ปริญญา โท	1. มีความรู้และประสบการณ์ที่ เกี่ยวข้องกับงานในตำแหน่ง	1. สามารถเสนอแนวคิดในการจัดการและการ พัฒนางาน

ระดับ/หน่วยงาน	ชื่อนามสกุลผู้ครองตำแหน่งปี 2564	อัตราเลขที่	มาตรฐานกำหนดตำแหน่ง		
			คุณวุฒิ	ประสบการณ์ / ความเชี่ยวชาญ	สมรรถนะที่จำเป็น (Functional Competency)
				หัวหน้าสำนักงาน 2. มีความรู้และประสบการณ์ในการบริหารจัดการสำนักงาน และการกำหนดแผน 3. มีประสบการณ์การปฏิบัติงานด้านการเงิน การพัสดุ และการบริหารงานบุคคล 4. มีความรู้และประสบการณ์ในการบริหารงานวิชาการ 5. มีความรู้ด้านประกันคุณภาพการศึกษา	2. สามารถบริหารจัดการสำนักงานคณะได้อย่างมีประสิทธิภาพและประสิทธิผล 3. สามารถจัดทำแผนงาน แผนเงิน และแผนคนได้ 4. สามารถควบคุมดูแลงานการเงิน และพัสดุ ได้ตามระเบียบ และหลักเกณฑ์ที่เกี่ยวข้อง 5. สามารถบริหารจัดการงานบุคคล งานวิชาการ งานวิจัย 6. สามารถจัดทำแผนพัฒนาคุณภาพตามแนวทางของ EdPEX ได้เป็นอย่างดี 7. สามารถพัฒนากระบวนการตามแนวทางของ EdPEX ได้อย่างมีประสิทธิภาพ 8. สามารถให้ความรู้ และข้อเสนอแนะเกี่ยวกับ EdPEX ได้เป็นอย่างดี 9. สามารถเขียนรายงานตามแนวทางของ EdPEX ได้อย่างมีประสิทธิภาพ 10. สามารถจัดทำจัดทำข้อตกลงก่อนปฏิบัติงานประจำปี และประเมินผลการปฏิบัติงานของบุคลากรสังกัดคณะนิติศาสตร์ได้เป็นอย่างดี

ระดับ/หน่วยงาน	ชื่อนามสกุลผู้ครองตำแหน่งปี 2564	อัตราเลขที่	มาตรฐานกำหนดตำแหน่ง		
			คุณวุฒิ	ประสบการณ์ / ความเชี่ยวชาญ	สมรรถนะที่จำเป็น (Functional Competency)
ผู้บริหารระดับมหาวิทยาลัย					
ผู้อำนวยการระดับสูง					
ผู้ช่วยอธิการบดี	นายศรุต จุยมณี	117-2546	ปริญญาโท	กฎหมายมหาชน (6702)	<ol style="list-style-type: none"> ภาวะผู้นำ ทักษะการบริหาร การบริหารและพัฒนาบุคลากร การตัดสินใจแก้ไขปัญหา การมุ่งเน้นกระบวนการทำงาน
หลักสูตรนิติศาสตร์บัณฑิต					
ประธานสาขาวิชานิติศาสตร์	นางสาวหทัยกาญจน์ กำเหนิดเพชร	526-2550	ปริญญาโท	กฎหมายมหาชน (6702)	<ol style="list-style-type: none"> สามารถบริหารหลักสูตรสังกัดสาขาวิชานิติศาสตร์ให้มีมาตรฐานสากล (AUN-QA) สามารถจัดการเรียนการสอน เพื่อผลิตบัณฑิตตาม ELOs โดยใช้ชุมชนเป็นฐาน สามารถจัดการเรียนการสอนโดยมุ่งผลิตบัณฑิตให้มีความรู้ความสามารถ รอบรู้ด้านต่างๆ (Learner Person) เป็นผู้ร่วมสร้างสรรค์นวัตกรรม (Co- Creator) เป็นพลเมืองที่เข้มแข็ง (Active Citizen) และมี

ระดับ/หน่วยงาน	ชื่อนามสกุลผู้ครองตำแหน่งปี 2564	อัตราเลขที่	มาตรฐานกำหนดตำแหน่ง		
			คุณวุฒิ	ประสบการณ์ / ความเชี่ยวชาญ	สมรรถนะที่จำเป็น (Functional Competency)
					<p>ความกล้าหาญทางจริยธรรม ทั้งในบทบาทของ Thai citizen และ Global citizen</p> <p>4. สามารถการจัดการเรียนการสอนที่มุ่งเน้นให้นักศึกษามีทักษะความเป็นผู้ประกอบการ</p> <p>5. สามารถบริการวิชาการเพื่อหารายได้ตามนโยบายของคณะ</p> <p>6. สามารถผลิตงานวิจัย หรือผลงานวิชาการ โดยใช้ชุมชนเป็นฐานและใช้ประโยชน์ในเชิงสังคม หรือเชิงนโยบาย</p> <p>7. มีภาระงานตามมาตรฐานภาระงานขั้นต่ำของคณาจารย์</p>
ผู้ช่วยศาสตราจารย์	นางกนกลักษณ์ จุยมณี	525-2550	ปริญญาเอก	กฎหมายเอกชน (6701)	<p>1. สามารถจัดการเรียนการสอน เพื่อผลิตบัณฑิตตาม ELOs โดยใช้ชุมชนเป็นฐาน</p> <p>2. สามารถจัดการเรียนการสอนโดยมุ่งผลิตบัณฑิตให้มีความรู้ความสามารถ รอบรู้ด้านต่างๆ (Learner Person) เป็นผู้ร่วมสร้างสรรค์นวัตกรรม (Co- Creator) เป็นพลเมืองที่เข้มแข็ง (Active Citizen) และมี</p>
ผู้ช่วยศาสตราจารย์	นายธนกร โกมลวานิช	322-2548	ปริญญาโท	กฎหมายเอกชน (6701)	
ผู้ช่วยศาสตราจารย์	นางจิรนนท์ ไชยบุปผา	524-2550	ปริญญาโท	กฎหมายธุรกิจ (6708)	
ผู้ช่วยศาสตราจารย์	นายอานนท์ ศรีบุญโรจน์	606-2551	ปริญญาโท	กฎหมายเอกชน (6701)	
ผู้ช่วยศาสตราจารย์	นายเจษฎา ทองขาว	073-2546	ปริญญาโท	กฎหมายมหาชน (6702)	
ผู้ช่วยศาสตราจารย์	นายปพนธีร์ ธีระพันธ์	604-2551	ปริญญาโท	กฎหมายอาญา (6709)	

ระดับ/หน่วยงาน	ชื่อนามสกุลผู้ครองตำแหน่งปี 2564	อัตราเลขที่	มาตรฐานกำหนดตำแหน่ง		
			คุณวุฒิ	ประสบการณ์ / ความเชี่ยวชาญ	สมรรถนะที่จำเป็น (Functional Competency)
ผู้ช่วยศาสตราจารย์	นายธีรยุทธ ปักษา	603-2551	ปริญญาโท	กฎหมายธุรกิจ (6708)	<p>ความกล้าหาญทางจริยธรรม ทั้งในบทบาทของ Thai citizen และ Globalcitizen</p> <p>3. สามารถการจัดการเรียนการสอนที่มุ่งเน้นให้นักศึกษามีทักษะความเป็นผู้ประกอบการ</p> <p>4. สามารถบริการวิชาการเพื่อหารายได้ตามนโยบายของคณะ</p> <p>5. สามารถผลิตงานวิจัย หรือผลงานวิชาการ โดยใช้ชุมชนเป็นฐานและใช้ประโยชน์ในเชิงสังคม หรือเชิงนโยบาย</p> <p>6. มีภาระงานตามมาตรฐานภาระงานขั้นต่ำของคณาจารย์</p>
อาจารย์	นางสาวจิตาภา พรยิ่ง	362-2548	ปริญญาเอก	กฎหมายมหาชน (6702)	
อาจารย์	นางสาวจันทราทิพย์ สุขุม	220-2547	ปริญญาเอก	กฎหมายระหว่างประเทศ (6703) /กฎหมายเอกชน (6701)	
อาจารย์	นายศาสตรา แก้วแพง	686-2553	ปริญญาเอก	กฎหมายมหาชน (6702)/กฎหมายธุรกิจ (6708)	
อาจารย์	นางสาวนฤมล ฐานิสโร	363-2548	ปริญญาโท	กฎหมายระหว่างประเทศ (6703)	
อาจารย์	นายอุกฤษฏ์ มุสิกพันธ์ุ์	523-2550	ปริญญาเอก	กฎหมายเศรษฐกิจ (6705)	
อาจารย์	นายเอกราช สุวรรณรัตน์	549-2550	ปริญญาโท	กฎหมายมหาชน (6702)	
อาจารย์	นายภาณุวัฒน์ ปานแก้ว	2-015/2558	ปริญญาโท	กฎหมายมหาชน (6702)	
อาจารย์	นางสาวมาตา สีนดำ	2-057/2555	ปริญญาโท	กฎหมายธุรกิจ (6708)	
อาจารย์	นายสนั่น ยามาเจริญ	2-007/2563	ปริญญาโท	กฎหมายอาญา (6709)	
อาจารย์	นางสาววีณา สุวรรณโณ	2-004/2563	ปริญญาโท	กฎหมายอาญา (6709)	
อาจารย์	นางสาววิญญาภัทร ณ สงขลา	2-009/2563	ปริญญาโท*	กฎหมายเอกชน (6701)	
อาจารย์	นายเกริกเกียรติ ทิพย์ชัย	2-006/2563	ปริญญาโท	กฎหมายปกครอง (670202)	

ระดับ/หน่วยงาน	ชื่อนามสกุลผู้ครองตำแหน่งปี 2564	อัตราเลขที่	มาตรฐานกำหนดตำแหน่ง		
			คุณวุฒิ	ประสบการณ์ / ความเชี่ยวชาญ	สมรรถนะที่จำเป็น (Functional Competency)
อาจารย์	นางสาวอจิรวดี เหลลาอ่อน	2-005/2563	ปริญญาโท	กฎหมายอาญาและกระบวนการยุติธรรม (670901)	
อาจารย์	นางสาวสุมลลิกา ดาวสุวรรณ	2-020/2563	ปริญญาโท	กฎหมายมหาชนระหว่างประเทศ (670302)	
อาจารย์	นางสาวณัชชา เมืองสง	2-008/2554	ปริญญาโท	กฎหมายเอกชน (6701)	
อาจารย์	นางสาวบงกช ดารารัตน์	2-008/2563	ปริญญาโท	กฎหมายการคลังและภาษีอากร (670203)	
อาจารย์	อัตรว่าง 10 อัตรา		ปริญญาเอก/โท	1. มีประสบการณ์ด้านการสอน ไม่น้อยกว่า 1 ปีในระดับอุดมศึกษา 2. มีความเชี่ยวชาญในกฎหมายมหาชน, กฎหมายแพ่งและพาณิชย์ หรือกฎหมายกระบวนการยุติธรรมฯ	
					1. สามารถจัดการเรียนการสอน เพื่อผลิตบัณฑิตตาม ELOs โดยใช้ชุมชนเป็นฐาน 2. สามารถจัดการเรียนการสอนโดยมุ่งผลิตบัณฑิตให้มีความรู้ความสามารถ รอบรู้ด้านต่าง ๆ (Learner Person) เป็นผู้ร่วมสร้างสรรค์นวัตกรรม (Co- Creator) เป็นพลเมืองที่เข้มแข็ง (Active Citizen) และมีความกล้าหาญทางจริยธรรม ทั้งในบทบาทของ Thai citizen และ Global citizen

ระดับ/หน่วยงาน	ชื่อนามสกุลผู้ครองตำแหน่งปี 2564	อัตราเลขที่	มาตรฐานกำหนดตำแหน่ง		
			คุณวุฒิ	ประสบการณ์ / ความเชี่ยวชาญ	สมรรถนะที่จำเป็น (Functional Competency)
					3. สามารถการจัดการเรียนการสอนที่มุ่งเน้น ให้นักศึกษามีทักษะความเป็นผู้ประกอบการ 4. สามารถบริการวิชาการเพื่อหารายได้ตาม นโยบายของคณะ 5. สามารถผลิตงานวิจัย หรือผลงานวิชาการ โดยมุ่งเน้นการสร้างนวัตกรรมสังคม 6. มีภาระงานตามมาตรฐานภาระงานขั้นต่ำ ของคณาจารย์

ระดับ/หน่วยงาน	ชื่อนามสกุลผู้ครองตำแหน่งปี 2564	อัตราเลขที่	มาตรฐานกำหนดตำแหน่ง		
			คุณวุฒิ	ประสบการณ์ / ความเชี่ยวชาญ	สมรรถนะที่จำเป็น (Functional Competency)
สำนักงานคณะนิติศาสตร์					
กลุ่มสนับสนุนงานบริการการศึกษา					
นักวิชาการ (สงขลา)	นายธานินทร์ เงินถาวร	747-2555	ปริญญาตรี	งานบริการการศึกษา, งานประกันคุณภาพการศึกษา หลักสูตร น.ม. (นิติศาสตร์)	<ol style="list-style-type: none"> 1. สามารถวางแผนในการบริการการศึกษาตามเกณฑ์ AUN-QA ได้เป็นอย่างดี 2. สามารถพัฒนากระบวนการในการบริการการศึกษาตามแนวทางของ EdPEX ได้อย่างมีประสิทธิภาพ 3. สามารถให้บริการการศึกษาที่มุ่งเน้นบริการที่เกิดความคาดหวังของคณาจารย์ 4. สามารถทำงานเป็นทีม 5. สามารถทำวิจัยสถาบันตามนโยบายของผู้บริหารได้เป็นอย่างดี 6. สามารถทำวิจัย R2R เพื่อแก้ปัญหาในงานประจำได้อย่างมีประสิทธิภาพ

ระดับ/หน่วยงาน	ชื่อนามสกุลผู้ครองตำแหน่งปี 2564	อัตราเลขที่	มาตรฐานกำหนดตำแหน่ง		
			คุณวุฒิ	ประสบการณ์ / ความเชี่ยวชาญ	สมรรถนะที่จำเป็น (Functional Competency)
นักวิชาการ (สงขลา)	นายณัฐวุฒิ คงไข่	2-080/2555	ปริญญาโท	งานบริการการศึกษา, งานพัฒนานิสิต, งานบริการวิชาการ	<ol style="list-style-type: none"> 1. สามารถวางแผนในการบริการการศึกษาตามเกณฑ์ AUN-QA ได้เป็นอย่างดี 2. สามารถพัฒนากระบวนการในการบริการการศึกษาตามแนวทางของ EdPEX ได้อย่างมีประสิทธิภาพ 3. สามารถให้บริการการศึกษาที่มุ่งเน้นการบริการที่เกิดความคาดหวังของนิสิต 4. สามารถทำงานเป็นทีม 5. สามารถให้คำแนะนำ และร่วมแก้ปัญหาแก่ทีมงานในกลุ่มสนับสนุนการบริการการศึกษาได้เป็นอย่างดี 6. สามารถทำวิจัยสถาบันตามนโยบายของผู้บริหารได้เป็นอย่างดี 7. สามารถทำวิจัย R2R เพื่อแก้ปัญหาในงานประจำได้อย่างมีประสิทธิภาพ

ระดับ/หน่วยงาน	ชื่อนามสกุลผู้ครองตำแหน่งปี 2564	อัตราเลขที่	มาตรฐานกำหนดตำแหน่ง		
			คุณวุฒิ	ประสบการณ์ / ความเชี่ยวชาญ	สมรรถนะที่จำเป็น (Functional Competency)
นักวิชาการ (สงขลา)	นางสาวชนิกา ชุมทอง	2-058/2555	ปริญญาตรี	งานบริการการศึกษา, งานเลขานุการผู้บริหาร	<ol style="list-style-type: none"> 1. สามารถวางแผนในการบริการการศึกษาตามเกณฑ์ AUN-QA ได้เป็นอย่างดี 2. สามารถประเมินผลโครงการได้อย่างมืออาชีพ 3. สามารถให้บริการการศึกษาที่เกิดความคาดหวังของผู้รับบริการ 4. สามารถเป็นเลขานุการผู้บริหารได้อย่างมืออาชีพ 5. สามารถใช้เทคโนโลยีสารสนเทศด้านบริการศึกษาได้อย่างมีประสิทธิภาพ 6. สามารถพัฒนากระบวนการในงานที่รับผิดชอบตามแนวทางของ EdPEx ได้อย่างมีประสิทธิภาพ 7. สามารถทำงานเป็นทีม 8. สามารถทำวิจัยสถาบันตามนโยบายของผู้บริหารได้เป็นอย่างดี 9. สามารถทำวิจัย R2R เพื่อแก้ปัญหาในงานประจำได้อย่างมีประสิทธิภาพ

ระดับ/หน่วยงาน	ชื่อนามสกุลผู้ครองตำแหน่งปี 2564	อัตราเลขที่	มาตรฐานกำหนดตำแหน่ง		
			คุณวุฒิ	ประสบการณ์ / ความเชี่ยวชาญ	สมรรถนะที่จำเป็น (Functional Competency)
นักวิชาการ (สงขลา)	นายพิธาน ดลหมาย	2-063/2553	ปริญญาตรี	งานบริการการศึกษา, งานพัฒนานิสิต, งานบริการวิชาการ	<ol style="list-style-type: none"> 1. สามารถวางแผนการบริการวิชาการและแผนพัฒนานิสิตได้เป็นอย่างดี 2. สามารถประเมินผลโครงการได้อย่างมืออาชีพ 4. สามารถให้บริการวิชาการ และการพัฒนานิสิตที่เกิดความคาดหวังของผู้รับบริการ 5. สามารถพัฒนากระบวนการในงานที่รับผิดชอบตามแนวทางของ EdPEx ได้อย่างมีประสิทธิภาพ 6. สามารถทำงานเป็นทีม 7. สามารถทำวิจัยสถาบันตามนโยบายของผู้บริหารได้เป็นอย่างดี 8. สามารถทำวิจัย R2R เพื่อแก้ปัญหาในงานประจำได้อย่างมีประสิทธิภาพ

ระดับ/หน่วยงาน	ชื่อนามสกุลผู้ครองตำแหน่งปี 2564	อัตราเลขที่	มาตรฐานกำหนดตำแหน่ง		
			คุณวุฒิ	ประสบการณ์ / ความเชี่ยวชาญ	สมรรถนะที่จำเป็น (Functional Competency)
นักวิชาการ (พัสดุ)	นายกริธา รักเล่ง	2-021/2555	ปริญญาตรี	งานบริการการศึกษา, งานพัฒนานิสิต, งานบริการวิชาการ	<ol style="list-style-type: none"> 1. สามารถวางแผนการบริการการศึกษา และแผนพัฒนานิสิตได้เป็นอย่างดี 2. สามารถประเมินผลโครงการได้อย่างมืออาชีพ 4. สามารถให้บริการการศึกษา และการพัฒนานิสิตที่เกิดความคาดหวังของผู้รับบริการ 5. สามารถพัฒนากระบวนการในงานที่รับผิดชอบตามแนวทางของ EdPEx ได้อย่างมีประสิทธิภาพ 6. สามารถทำงานเป็นทีม 7. สามารถทำวิจัยสถาบันตามนโยบายของผู้บริหารได้เป็นอย่างดี 8. สามารถทำวิจัย R2R เพื่อแก้ปัญหาในงานประจำได้อย่างมีประสิทธิภาพ

ระดับ/หน่วยงาน	ชื่อนามสกุลผู้ครองตำแหน่งปี 2564	อัตราเลขที่	มาตรฐานกำหนดตำแหน่ง		
			คุณวุฒิ	ประสบการณ์ / ความเชี่ยวชาญ	สมรรถนะที่จำเป็น (Functional Competency)
นักวิชาการ (พัสดุ)	นางสาวสุดารัตน์ คำฝ้าย	2-007/2562	ปริญญาตรี	งานบริการการศึกษา, งานเลขานุการผู้บริหาร	<ol style="list-style-type: none"> 1. สามารถวางแผนการบริการการศึกษา ได้เป็นอย่างดี 2. สามารถประเมินผลโครงการได้อย่างมืออาชีพ 3. สามารถให้บริการการศึกษาที่เกิดความคาดหวังของผู้รับบริการ 4. สามารถใช้เทคโนโลยีสารสนเทศด้านบริการศึกษาได้อย่างมีประสิทธิภาพ 5. สามารถพัฒนากระบวนการในงานที่รับผิดชอบตามแนวทางของ EdPEx ได้อย่างมีประสิทธิภาพ 6. สามารถทำงานเป็นทีม 7. สามารถทำวิจัยสถาบันตามนโยบายของผู้บริหารได้เป็นอย่างดี 8. สามารถทำวิจัย R2R เพื่อแก้ปัญหาในงานประจำได้อย่างมีประสิทธิภาพ

ระดับ/หน่วยงาน	ชื่อนามสกุลผู้ครองตำแหน่งปี 2564	อัตราเลขที่	มาตรฐานกำหนดตำแหน่ง		
			คุณวุฒิ	ประสบการณ์ / ความเชี่ยวชาญ	สมรรถนะที่จำเป็น (Functional Competency)
กลุ่มสนับสนุนงานบริหาร					
เจ้าหน้าที่บริหารงาน ชำนาญการ (สงขลา)	นางชาโลมา กองสวัสดิ์	725-2554	ปริญญาโท	งานบริหารความเสี่ยงและควบคุมภายใน, งานวิเคราะห์อัตรากำลัง, งานบริหารทรัพยากรบุคคล, งานประกันคุณภาพการศึกษา	<ol style="list-style-type: none"> 1. สามารถจัดทำแผนบริหารความเสี่ยงและควบคุมภายในตามแนวทางของ COSO ได้เป็นอย่างดี 2. สามารถติดตาม และรายงานผลการดำเนินงานตามแผนบริหารความเสี่ยงและควบคุมภายในได้อย่างมีประสิทธิภาพ 3. สามารถวิเคราะห์และจัดทำแผนอัตรากำลังคน 4 ปี ตามแนวทางของ EdPEX ได้เป็นอย่างดี 4. สามารถจัดทำแผนพัฒนาทรัพยากรบุคคล 4 ปี ตามแนวทางของ EdPEX ได้เป็นอย่างดี 5. สามารถจัดทำแผนพัฒนาทรัพยากรบุคคลประจำปีได้เป็นอย่างดี 6. สามารถติดตามและประเมินผลแผนด้านการบริหารทรัพยากรบุคคล ได้อย่างมีประสิทธิภาพ 7. สามารถจัดทำแผนเสริมสร้างความสุขและความผูกพันได้อย่างดี

ระดับ/หน่วยงาน	ชื่อนามสกุลผู้ครองตำแหน่งปี 2564	อัตราเลขที่	มาตรฐานกำหนดตำแหน่ง		
			คุณวุฒิ	ประสบการณ์ / ความเชี่ยวชาญ	สมรรถนะที่จำเป็น (Functional Competency)
					<p>8. สามารถติดตามและประเมินผลแผน เสริมสร้างความสุขและความผูกพัน ได้อย่างมีประสิทธิภาพ</p> <p>9. สามารถพัฒนากระบวนการในงานที่รับผิดชอบตามแนวทางของ EdPEx ได้อย่างมีประสิทธิภาพ</p> <p>10. สามารถทำงานเป็นทีม</p> <p>11. สามารถทำวิจัยสถาบันตามนโยบายของผู้บริหารได้เป็นอย่างดี</p> <p>12. สามารถทำวิจัย R2R เพื่อแก้ปัญหาในงานประจำได้อย่างมีประสิทธิภาพ</p>

ระดับ/หน่วยงาน	ชื่อนามสกุลผู้ครองตำแหน่งปี 2564	อัตราเลขที่	มาตรฐานกำหนดตำแหน่ง		
			คุณวุฒิ	ประสบการณ์ / ความเชี่ยวชาญ	สมรรถนะที่จำเป็น (Functional Competency)
เจ้าหน้าที่บริหารงาน (สงขลา)	นายวีระ ชุมช่วย	744-2555	ปริญญาโท	งานแผนงาน, งานจัดการความรู้, งานวารสาร	<ol style="list-style-type: none"> 1. สามารถจัดทำแผนยุทธศาสตร์ 4 ปีตามแนวทางของ EdPEX ได้เป็นอย่างดี 2. สามารถจัดทำแผนปฏิบัติงานประจำปีได้เป็นอย่างดี 3. สามารถจัดทำแผนจัดการความรู้ประจำปีได้เป็นอย่างดี 4. สามารถติดตาม การดำเนินงานตามแผนได้อย่างมีประสิทธิภาพ 5. สามารถประเมินผลแผนได้เป็นอย่างดี 6. สามารถบริการจัดการงานวารสารให้มีคุณภาพและออกตามกำหนดได้เป็นอย่างดี 7. สามารถพัฒนาระบบงานสนับสนุนงานบริหารตามแนวทางของ EdPEX ได้อย่างมีประสิทธิภาพ 8. สามารถทำงานเป็นทีม 9. สามารถทำวิจัยสถาบันตามนโยบายของผู้บริหารได้เป็นอย่างดี 10. สามารถทำวิจัย R2R เพื่อแก้ปัญหาในงานประจำได้อย่างมีประสิทธิภาพ

ระดับ/หน่วยงาน	ชื่อนามสกุลผู้ครองตำแหน่งปี 2564	อัตราเลขที่	มาตรฐานกำหนดตำแหน่ง		
			คุณวุฒิ	ประสบการณ์ / ความเชี่ยวชาญ	สมรรถนะที่จำเป็น (Functional Competency)
เจ้าหน้าที่บริหารงาน (สงขลา)	นางสาวเพ็ญนภา ไพยศาล	329-2548	ปริญญาตรี	งานการเงิน	<ol style="list-style-type: none"> 1. สามารถปฏิบัติงานด้านการเงินได้อย่างมีประสิทธิภาพ 2. สามารถให้คำปรึกษา และข้อเสนอแนะด้านการเงินแก่บุคลากร และนิสิตได้เป็นอย่างดี 3. สามารถรายงานวิเคราะห์สถานการณ์ทางการเงิน และเสนอแนะข้อมูลที่เป็นประโยชน์แก่ผู้บริหารได้เป็นอย่างดี และมีข้อมูลที่ทันสมัย 4. สามารถวิเคราะห์ค่าใช้จ่ายต่อหัวได้เป็นอย่างดี 5. สามารถพัฒนากระบวนการในงานที่รับผิดชอบตามแนวทางของ EdPEx ได้อย่างมีประสิทธิภาพ 6. สามารถทำงานเป็นทีม 7. สามารถทำวิจัยสถาบันตามนโยบายของผู้บริหารได้เป็นอย่างดี 8. สามารถทำวิจัย R2R เพื่อแก้ปัญหาในงานประจำได้อย่างมีประสิทธิภาพ

ระดับ/หน่วยงาน	ชื่อนามสกุลผู้ครองตำแหน่งปี 2564	อัตราเลขที่	มาตรฐานกำหนดตำแหน่ง		
			คุณวุฒิ	ประสบการณ์ / ความเชี่ยวชาญ	สมรรถนะที่จำเป็น (Functional Competency)
นักวิชาการพัสดุ (สงขลา)	นางเมวดี ขวัญศรี	745-2555	ปริญญาตรี	งานพัสดุ	<ol style="list-style-type: none"> 1. สามารถปฏิบัติงานด้านพัสดุได้อย่างมีประสิทธิภาพ 2. สามารถให้คำปรึกษา และข้อเสนอแนะ ด้านงานพัสดุแก่บุคลากร และนิสิตได้เป็นอย่างดี 3. สามารถรายงานวิเคราะห์สถานการณ์ทางการเงิน (หมวดค่าวัสดุ และครุภัณฑ์) และเสนอแนะข้อมูลที่เป็นประโยชน์แก่ผู้บริหาร 4. สามารถวิเคราะห์ค่าใช้จ่ายหมวดค่าวัสดุ และครุภัณฑ์เพื่อประโยชน์ในการตัดสินใจของผู้บริหารได้เป็นอย่างดี และมีข้อมูลที่ทันสมัย 5. สามารถพัฒนากระบวนการในงานที่รับผิดชอบตามแนวทางของ EdPEx ได้อย่างมีประสิทธิภาพ 6. สามารถทำงานเป็นทีมได้ 7. สามารถทำวิจัยสถาบันตามนโยบายของผู้บริหารได้เป็นอย่างดี 8. สามารถทำวิจัย R2R เพื่อแก้ปัญหาในงานประจำได้อย่างมีประสิทธิภาพ

ระดับ/หน่วยงาน	ชื่อนามสกุลผู้ครองตำแหน่งปี 2564	อัตราเลขที่	มาตรฐานกำหนดตำแหน่ง		
			คุณวุฒิ	ประสบการณ์ / ความเชี่ยวชาญ	สมรรถนะที่จำเป็น (Functional Competency)
เจ้าหน้าที่บริหารงาน (สงขลา)	นางสาวอติตา มู่สา	2-022/2555	ปริญญาตรี	งานธุรการ, งานการประชุม, งานเลขานุการ	<ol style="list-style-type: none"> 1. สามารถปฏิบัติงานด้านธุรการและสารบรรณได้อย่างมีประสิทธิภาพ 2. สามารถปฏิบัติงานด้านงานการประชุมได้อย่างมีประสิทธิภาพ 3. สามารถพัฒนากระบวนการในงานที่รับผิดชอบตามแนวทางของ EdPEx ได้อย่างมีประสิทธิภาพ 4. สามารถทำงานเป็นทีม 5. สามารถทำวิจัยสถาบันตามนโยบายของผู้บริหารได้เป็นอย่างดี 6. สามารถทำวิจัย R2R เพื่อแก้ปัญหาในงานประจำได้อย่างมีประสิทธิภาพ
นักวิชาการ (สงขลา)	นายอนุชา ชุนแก้ว	2-023/2555	ปริญญาตรี	งานโสตทัศนศึกษา, งานพัฒนาสารสนเทศ, งานพัฒนาเว็บไซต์	<ol style="list-style-type: none"> 1. สามารถปฏิบัติงานด้านโสตทัศนศึกษาได้อย่างมีประสิทธิภาพ 2. สามารถพัฒนาระบบสารสนเทศตามนโยบายของผู้บริหารได้เป็นอย่างดี 3. สามารถพัฒนาเว็บไซต์คณะให้มีความทันสมัย 4. สามารถพัฒนากระบวนการในงานที่

ระดับ/หน่วยงาน	ชื่อนามสกุลผู้ครองตำแหน่งปี 2564	อัตราเลขที่	มาตรฐานกำหนดตำแหน่ง		
			คุณวุฒิ	ประสบการณ์ / ความเชี่ยวชาญ	สมรรถนะที่จำเป็น (Functional Competency)
					<p>รับผิดชอบตามแนวทางของ EdPEX ได้อย่างมีประสิทธิภาพ</p> <p>5. สามารถทำงานเป็นทีมได้</p> <p>6. สามารถทำวิจัยสถาบันตามนโยบายของผู้บริหารได้เป็นอย่างดี</p> <p>7. สามารถทำวิจัย R2R เพื่อแก้ปัญหาในงานประจำได้อย่างมีประสิทธิภาพ</p>
นักวิชาการ (สงขลา)	นางสาวกาญจนารัตน์ วรพงศ์	2-002/2562	<p>1. ปริญญาตรีทุกสาขา</p> <p>2. ผ่านการสอบเพื่อวัดความรู้ความสามารถทั่วไป (ภาค ก.) ของสำนักงาน ก.พ. ในระดับปริญญาตรี</p>	<p>สามารถใช้ภาษาอังกฤษได้ในระดับดี</p> <p>งานเลขานุการผู้บริหาร, งานวิเทศสัมพันธ์, งานประชาสัมพันธ์และสื่อสารองค์กร, งานจัดหารายได้</p>	<p>1. สามารถเขียนการแผนการสื่อสารองค์กรได้เป็นอย่างดี</p> <p>2. สามารถใช้ภาษาอังกฤษได้เป็นอย่างดี</p> <p>3. สามารถปฏิบัติงานเลขานุการผู้บริหารได้อย่างมีประสิทธิภาพ</p> <p>4. สามารถพัฒนากระบวนการในงานที่รับผิดชอบตามแนวทางของ EdPEX ได้อย่างมีประสิทธิภาพ</p> <p>5. สามารถทำงานเป็นทีมได้</p> <p>6. สามารถทำวิจัยสถาบันตามนโยบายของผู้บริหารได้เป็นอย่างดี</p>

ระดับ/หน่วยงาน	ชื่อนามสกุลผู้ครองตำแหน่งปี 2564	อัตราเลขที่	มาตรฐานกำหนดตำแหน่ง		
			คุณวุฒิ	ประสบการณ์ / ความเชี่ยวชาญ	สมรรถนะที่จำเป็น (Functional Competency)
			หรือระดับที่สูงกว่า		7. สามารถทำวิจัย R2R เพื่อแก้ปัญหาในงานประจำได้อย่างมีประสิทธิภาพ
เจ้าหน้าที่บริหารงาน (พัทลุง)	นางจิรารรณ คงเรือง	2-001/2555	ปริญญาตรี	งานบริหารทั่วไป	<ol style="list-style-type: none"> 1. สามารถปฏิบัติงานด้านธุรการและสารบรรณได้อย่างมีประสิทธิภาพ 2. สามารถปฏิบัติงานด้านจัดโครงการเรียนล่วงหน้า (Pre-degree) 3. สามารถจัดทำเอกสารประกอบการเบิกจ่ายได้อย่างมีประสิทธิภาพ 4. สามารถพัฒนากระบวนการในงานที่รับผิดชอบตามแนวทางของ EdPEx ได้อย่างมีประสิทธิภาพ 5. สามารถทำงานเป็นทีมได้

ตารางที่ 16 แผนการเลื่อนระดับอัตรากำลังสายคณาจารย์ คณะนิติศาสตร์ พ.ศ. 2564-2568

หน่วยงาน/ ชื่อตำแหน่งงาน	แห่งวิชาการ				ปีงบประมาณ				เหตุการณ์	วิธีการ	มาตรฐานกำหนดตำแหน่ง			การเลื่อนระดับความก้าวหน้า				
	อ.	ผศ.	รศ.	ศ.	65	66	67	68			คุณวุฒิ	ประสบการณ์	สมรรถนะที่จำเป็น	ประเมินการสอน	ข้อกำหนดตำแหน่งวิชาการ	อ่านผลงาน	คณะกรรมการพิจารณาตำแหน่งทาง	สภามหาวิทยาลัยอนุมัติ
1. ผู้ช่วยศาสตราจารย์ (กฎหมายเอกชน 6701)		1						1	แผนความก้าวหน้าในอาชีพ อาจารย์ ดร.ศาสตรา แก้วแพง	เกณฑ์ 2563	ปริญญาเอก	1. วุฒิปริญญาเอก ดำรงตำแหน่ง อาจารย์และปฏิบัติงานมาแล้ว 1 ปี และพ้นระยะเวลาทดลองการ ปฏิบัติงานที่กำหนดโดย มหาวิทยาลัย	1. สามารถจัดการเรียนการ สอน เพื่อผลดีบัณฑิตตาม ELOs โดยใช้ชุมชนเป็นฐาน	ต.ค. 67	ธ.ค. 67	ม.ค. 68	มี.ค. 68	พ.ค. 68
2. ผู้ช่วยศาสตราจารย์ (กฎหมายเอกชน 6701)		1				1			แผนความก้าวหน้าในอาชีพ อาจารย์ณัชชา เมืองสง	เกณฑ์ 2563	ปริญญาโท	2. วุฒิปริญญาโท ดำรงตำแหน่ง อาจารย์และปฏิบัติงานมาแล้ว 4 ปี	2. สามารถจัดการเรียนการ สอนโดยมุ่งผลิตบัณฑิตให้มี ความรู้ความสามารถ รอบรู้ด้าน ต่างๆ (Learner Person) เป็น ผู้ร่วมสร้างสรรค์นวัตกรรม (Co- Creator) เป็นพลเมืองที่ เข้มแข็ง (Active Citizen) และ มีความกล้าหาญทางจริยธรรม ทั้งในบทบาทของ Thai citizen และ Global citizen	ต.ค. 65	ธ.ค. 65	ม.ค. 66	มี.ค. 66	พ.ค. 66
3. ผู้ช่วยศาสตราจารย์ (กฎหมายเอกชน 6701)		1					1		แผนความก้าวหน้าในอาชีพ อาจารย์ปริญญาภัทร ณ สงขลา	เกณฑ์ 2563	ปริญญาโท	3. มีชั่วโมงสอนประจำวิชาใดวิชา หนึ่งที่กำหนดไว้ในหลักสูตรของ มหาวิทยาลัย ซึ่งเทียบค่าได้ไม่น้อย กว่า 3 หน่วยกิต ระบบทวิภาค และ เสนอเอกสารหลักฐานที่มีคุณภาพดี มีการอ้างอิงแหล่งที่มา และได้ใช้ ประกอบการสอนมาแล้ว	ต.ค. 66	ธ.ค. 66	ม.ค. 67	มี.ค. 67	พ.ค. 67	
4. ผู้ช่วยศาสตราจารย์ (กฎหมายมหาชน 6702)		1							แผนความก้าวหน้าในอาชีพ อ.เอกราช สุวรรณรัตน์	เกณฑ์ 2560	ปริญญาโท	4. มีผลงานอย่างน้อย 2 รายการ (1) ผลงานวิจัย 2 เรื่อง หรือ (2) ผลงานวิจัย 1 เรื่องและผลงาน ทางวิชาการการในลักษณะอื่น 1 รายการ หรือ (3) ผลงานวิจัย 1 เรื่อง และผลงาน วิชาการรับใช้สังคม 1 เรื่อง	พ.ค. 63	พ.ค. 64	ก.ค. 64	ก.ย. 64	ต.ค. 64	
5. ผู้ช่วยศาสตราจารย์ (กฎหมายมหาชน 6702)		1			1				แผนความก้าวหน้าในอาชีพ อาจารย์หทัยกาญจน์ กำเหนิดเพชร	เกณฑ์ 2560	ปริญญาโท		ต.ค. 64	ธ.ค. 64	ม.ค. 65	มี.ค. 65	พ.ค. 65	
6. ผู้ช่วยศาสตราจารย์ (กฎหมายมหาชน 6702)									แผนความก้าวหน้าในอาชีพ อาจารย์ศิริชัย กุมารจันทร์	เกณฑ์ 2560	ปริญญาโท		ต.ค. 64	ธ.ค. 64	ม.ค. 65	มี.ค. 65	พ.ค. 65	
7. ผู้ช่วยศาสตราจารย์ (กฎหมายมหาชน 6702)		1					1		แผนความก้าวหน้าในอาชีพ อาจารย์ภาณุวัฒน์ ปานแก้ว		ปริญญาโท		มิ.ค. 64	ธ.ค. 64	ม.ค. 65	มี.ค. 65	พ.ค. 65	
8. ผู้ช่วยศาสตราจารย์ (กฎหมายปกครอง 670202)		1			1				แผนความก้าวหน้าในอาชีพ อาจารย์ศรุต จุ่มณี	เกณฑ์ 2560	ปริญญาโท		ต.ค. 64	ธ.ค. 64	ม.ค. 65	มี.ค. 65	พ.ค. 65	
9. ผู้ช่วยศาสตราจารย์ (กฎหมายปกครอง 670202)		1				1			แผนความก้าวหน้าในอาชีพ อาจารย์เกริกเกียรติ ทิพย์ชัย	เกณฑ์ 2563	ปริญญาโท		ต.ค. 65	ธ.ค. 65	ม.ค. 66	มี.ค. 66	พ.ค. 66	
10. ผู้ช่วยศาสตราจารย์		1				1			แผนความก้าวหน้าในอาชีพ อาจารย์บงกช ดารารัตน์	เกณฑ์ 2563	ปริญญาโท		ต.ค. 67	ธ.ค. 67	ม.ค. 68	มี.ค. 68	พ.ค. 68	

หน่วยงาน/ ชื่อตำแหน่งงาน	แห่งวิชาการ				ปีงบประมาณ				เหตุการณ์	วิธีการ	มาตรฐานกำหนดตำแหน่ง			การเลื่อนระดับความก้าวหน้า				
	อ.	ผศ.	รศ.	ศ.	65	66	67	68			คุณวุฒิ	ประสบการณ์	สมรรถนะที่จำเป็น	ประเมินการสอน	ข้อกำหนดตำแหน่งทางวิชาการ	อำนาจผลงาน	คณะกรรมการพิจารณาตำแหน่งทางวิชาการ	สภามหาวิทยาลัยอนุมัติ
(กฎหมายการคลังและภาษี อากร 670203)												(4) ผลงานวิจัย 1 เรื่อง และตำรา หรือหนังสือ 1 เล่ม	ตำของผู้ดำรงตำแหน่งทาง วิชาการ					
119. ผู้ช่วยศาสตราจารย์ (กฎหมายระหว่างประเทศ 6703)		1			1				แผนความก้าวหน้าในอาชีพ อาจารย์รณฤมล. ฐานิสโร	เกณฑ์ 2560	ปริญญาโท			ต.ค. 64	ธ.ค. 64	ม.ค. 65	มี.ค. 65	พ.ค. 65
20. ผู้ช่วยศาสตราจารย์ (กฎหมายระหว่างประเทศ 6703 /กฎหมายเอกชน 6701)					1				แผนความก้าวหน้าในอาชีพ อาจารย์จันทราทิพย์ สุขุม	เกณฑ์ 2560	ปริญญาเอก			ต.ค. 64	ธ.ค. 64	ม.ค. 65	มี.ค. 65	พ.ค. 65
13. ผู้ช่วยศาสตราจารย์ (กฎหมายมหาชนระหว่าง ประเทศ 670302)		1				1			แผนความก้าวหน้าในอาชีพ อาจารย์สุมลลิกา ดาวสุวรรณ	เกณฑ์ 2563	ปริญญาโท			ต.ค. 66	ธ.ค. 66	ม.ค. 67	มี.ค. 67	พ.ค. 67
14. ผู้ช่วยศาสตราจารย์ (กฎหมายเศรษฐกิจระหว่าง ประเทศ 670304/กฎหมาย แรงงาน 670401)		1					1		แผนความก้าวหน้าในอาชีพ อาจารย์ ดร.อุกฤษณ์ มุสิกพันธ์	เกณฑ์ 2563	ปริญญาเอก			ต.ค. 66	ธ.ค. 66	ม.ค. 67	มี.ค. 67	พ.ค. 67
15. ผู้ช่วยศาสตราจารย์ (กฎหมายธุรกิจ 6708)		1			1				แผนความก้าวหน้าในอาชีพ อาจารย์มาตา สินดำ	เกณฑ์ 2563	ปริญญาโท			ต.ค. 64	ธ.ค. 64	ม.ค. 65	มี.ค. 65	พ.ค. 65
16. ผู้ช่วยศาสตราจารย์ (กฎหมายธุรกิจ 6708)		1					1		แผนความก้าวหน้าในอาชีพ ผศ.ธีรยุทธ ปักษา	เกณฑ์ 2563	ปริญญาโท			ต.ค. 66	ธ.ค. 66	ม.ค. 67	มี.ค. 67	พ.ค. 67

หน่วยงาน/ ชื่อตำแหน่งงาน	แห่งวิชาการ				ปีงบประมาณ				เหตุการณ์	วิธีการ	มาตรฐานกำหนดตำแหน่ง			การเลื่อนระดับความก้าวหน้า				
	อ.	ผศ.	รศ.	ศ.	65	66	67	68			คุณวุฒิ	ประสบการณ์	สมรรถนะที่จำเป็น	ประเมินการสอน	ข้อกำหนดตำแหน่งทางวิชาการ	อำนาจผลงาน	คณะกรรมการพิจารณาตำแหน่งทางวิชาการ	สภามหาวิทยาลัยอนุมัติ
17. ผู้ช่วยศาสตราจารย์ (กฎหมายอาญา 6709)		1			1				แผนความก้าวหน้าในอาชีพ อาจารย์วิภา สุวรรณโณ	เกณฑ์ 2563	ปริญญาโท			ด.ศ. 65	ธ.ศ. 65	ม.ศ. 66	มี.ศ. 66	พ.ศ. 66
18. ผู้ช่วยศาสตราจารย์ (กฎหมายอาญา 6709)		1			1				แผนความก้าวหน้าในอาชีพ อาจารย์สนั่น ยามาเจริญ	เกณฑ์ 2563	ปริญญาโท			ส.ศ. 64	ธ.ศ. 64	ม.ศ. 65	มี.ศ. 65	พ.ศ. 65
19. ผู้ช่วยศาสตราจารย์ (กฎหมายอาญาและ กระบวนการยุติธรรม 670901)		1					1		แผนความก้าวหน้าในอาชีพ อาจารย์วิรัตน์ นาทิพเวทย์		ปริญญาโท			ด.ศ. 66	ธ.ศ. 66	ม.ศ. 67	มี.ศ. 67	พ.ศ. 67
20. ผู้ช่วยศาสตราจารย์ (กฎหมายอาญาและ กระบวนการยุติธรรม 670901)		1					1		แผนความก้าวหน้าในอาชีพ อาจารย์อจิรวดี เหลลาอ่อน	เกณฑ์ 2563	ปริญญาโท			ด.ศ. 66	ธ.ศ. 66	ม.ศ. 67	มี.ศ. 67	พ.ศ. 67
21. รองศาสตราจารย์ (กฎหมายเอกชน 6701)			1					1	แผนความก้าวหน้าในอาชีพ ผศ.ศุภวีร์ เกลี้ยงจันทร์	เกณฑ์ 2563	ปริญญาโท			ด.ศ. 67	ธ.ศ. 67	ม.ศ. 68	มี.ศ. 68	พ.ศ. 68
22. รองศาสตราจารย์ (กฎหมายเอกชน 6701)			1					1	แผนความก้าวหน้าในอาชีพ ผศ.กนกลักษณ์ จุยมณี	เกณฑ์ 2563	ปริญญาเอก			ด.ศ. 67	ธ.ศ. 67	ม.ศ. 68	มี.ศ. 68	พ.ศ. 68
23. รองศาสตราจารย์ (กฎหมายเอกชน 6701)			1					1	แผนความก้าวหน้าในอาชีพ ผศ.อานนท์ ศรีบุญโรจน์	เกณฑ์ 2563	ปริญญาโท*			ด.ศ. 67	ธ.ศ. 67	ม.ศ. 68	มี.ศ. 68	พ.ศ. 68
24. รองศาสตราจารย์ (กฎหมายแพ่ง 670101)			1		1				แผนความก้าวหน้าในอาชีพ ผศ.ธนากร โกมลวานิช	เกณฑ์ 2560	ปริญญาโท			ด.ศ. 64	ธ.ศ. 64	ม.ศ. 65	มี.ศ. 65	พ.ศ. 65

หน่วยงาน/ ชื่อตำแหน่งงาน	แห่งวิชาการ				ปีงบประมาณ				เหตุการณ์	วิธีการ	มาตรฐานกำหนดตำแหน่ง			การเลื่อนระดับความก้าวหน้า				
	อ.	ผศ.	รศ.	ศ.	65	66	67	68			คุณวุฒิ	ประสบการณ์	สมรรถนะที่จำเป็น	ประเมินการสอน	ข้อกำหนดตำแหน่งทางวิชาการ	อำนาจผลงาน	คณะกรรมการพิจารณาตำแหน่งทางวิชาการ	สภาทวิพิทยาลัยอนุมัติ
25. รองศาสตราจารย์ (กฎหมายมหาชน (6702))			1		1				แผนพัฒนารายบุคคล ผศ.เจษฎา ทองขาว	เกณฑ์ 2560	ปริญญาโท			ม.ค. 65	มี.ค. 65	ก.พ. 65	เม.ย. 65	มิ.ย. 65
26. รองศาสตราจารย์ (กฎหมายมหาชน (6702))			1					1	แผนพัฒนารายบุคคล ผศ.ชลีรัตน์ มหะสิทธิ์กุล	เกณฑ์ 2563	ปริญญาโท*			ต.ค. 67	ธ.ค. 67	ม.ค. 68	มี.ค. 68	พ.ค. 68
27. รองศาสตราจารย์ (กฎหมายมหาชน (6702))			1					1	แผนพัฒนารายบุคคล ผศ.จิตาภา พรยิ่ง	เกณฑ์ 2563	ปริญญาเอก			ต.ค. 67	ธ.ค. 67	ม.ค. 68	มี.ค. 68	พ.ค. 68
28. รองศาสตราจารย์ (กฎหมายเศรษฐกิจ 6705)			1					1	แผนพัฒนารายบุคคล ผศ.กฤษฎา อภินวถาวรกุล	เกณฑ์ 2563	ปริญญาโท*			ต.ค. 67	ธ.ค. 67	ม.ค. 68	มี.ค. 68	พ.ค. 68
29. รองศาสตราจารย์ (กฎหมายธุรกิจ 6708)			1					1	แผนความก้าวหน้าในอาชีพ ผศ.จิรนนท์ ไชยบุปผา	เกณฑ์ 2563	ปริญญาโท			ต.ค. 65	ธ.ค. 65	ม.ค. 66	มี.ค. 66	พ.ค. 66
30. รองศาสตราจารย์ (กฎหมายอาญา 6709)			1						แผนความก้าวหน้าในอาชีพ ผศ.ปพนธิร์ ธีระพันธ์	เกณฑ์ 2560	ปริญญาโท			ม.ค. 63	มี.ค. 64	พ.ค. 64	ก.ค. 64	ก.ย. 64

ตารางที่ 17 แผนการเลื่อนระดับความก้าวหน้าอัตรากำลังสายสนับสนุนวิชาการ คณะนิติศาสตร์ พ.ศ. 2564-2568

หน่วยงาน/ ชื่อตำแหน่งงาน	ปีงบประมาณ				เหตุผล	วิธีการ	มาตรฐานกำหนดตำแหน่ง			การเลื่อนระดับความก้าวหน้า				
	65	65	66	67			คุณวุฒิ	ประสบการณ์	สมรรถนะที่จำเป็น	ประเมินค่างาน	อนุมัติกรอบ	ข้อกำหนดระดับตำแหน่งที่สูงขึ้น	อ่านผลงาน	อ.ก.พ.หน่วยงาน
1. นักวิชาการชำนาญการ		1			แผนพัฒนารายบุคคล นายธานินทร์ เงินถาวร	ภายใน	ปริญญาตรี	1. วุฒิ ป.ตรี เคยดำรงตำแหน่งระดับปฏิบัติการมาแล้วไม่น้อยกว่า 6 ปี 2. มีผลงานที่เป็นคู่มือการปฏิบัติงาน 1 เล่ม และผลงานวิจัยเพื่อปรับปรุงและพัฒนางานหรือผลงานเชิงวิเคราะห์ 1 เล่ม	1. สามารถพัฒนากระบวนการในการบริการการศึกษาตามแนวทางของ EdPEX ได้อย่างมีประสิทธิภาพ 2. สามารถพัฒนา หรือปรับปรุงหลักสูตรตาม มคอ. 1 และทิศทางการพัฒนาคณะได้เป็นอย่างดี 3. สามารถให้บริการการศึกษาที่มุ่งเน้นการบริการที่เกิดความคาดหวังของคณาจารย์ 4. สามารถทำงานเป็นทีมได้ 5. สามารถทำวิจัยสถาบันตามนโยบายของผู้บริหารได้เป็นอย่างดี 6. สามารถทำวิจัย R2R เพื่อแก้ปัญหาในงานประจำได้อย่างมีประสิทธิภาพ			ต.ค. 64	พ.ย.- ธ.ค. 64	มี.ย. 65

หน่วยงาน/ ชื่อตำแหน่งงาน	ปีงบประมาณ				เหตุผล	วิธีการ	มาตรฐานกำหนดตำแหน่ง			การเลื่อนระดับความก้าวหน้า				
	65	65	66	67			คุณวุฒิ	ประสบการณ์	สมรรถนะที่จำเป็น	ประเมินค่างาน	อนุมัติกรอบ	ข้อกำหนดระดับตำแหน่งที่สูงขึ้น	อ่านผลงาน	อ.ก.พ.หน่วยงาน
2. เจ้าหน้าที่บริหารงานชำนาญการ			1		แผนพัฒนารายบุคคล น.ส. ศุภิดา แก้วสมบูรณ์	ภายใน	ปริญญาตรี/ โท	1. วุฒิ ป.โท เคยดำรงตำแหน่งไม่น้อยกว่า 4 ปี 2. มีผลงานที่เป็นคู่มือการปฏิบัติงาน 1 เล่ม และผลงานวิจัยเพื่อปรับปรุงและพัฒนางานหรือผลงานเชิงวิเคราะห์ 1 เล่ม	1. สามารถจัดทำแผนพัฒนาคุณภาพตามแนวทางของ EdPEX ได้เป็นอย่างดี 2. สามารถให้ความรู้ และข้อเสนอแนะเกี่ยวกับ EdPEX ได้เป็นอย่างดี 3. สามารถเขียนรายงานตามแนวทางของ EdPEX ได้อย่างมีประสิทธิภาพ 4. สามารถจัดทำจัดทำข้อตกลงก่อนปฏิบัติงานประจำปีของบุคลากรสังกัดคณะนิติศาสตร์ได้เป็นอย่างดี 5. สามารถดำเนินการให้กระบวนการประเมินผลการปฏิบัติงานประจำปีเป็นไปด้วยความเรียบร้อยตามปฏิทินของมหาวิทยาลัย 6. สามารถพัฒนากระบวนการในงานที่รับผิดชอบตามแนวทางของ EdPEX ได้ 7. สามารถทำงานเป็นทีมได้ 8. สามารถพัฒนากระบวนการในงานที่รับผิดชอบได้อย่างมีประสิทธิภาพ 9. สามารถทำวิจัยสถาบันตามนโยบายของผู้บริหารได้เป็นอย่างดี 10. สามารถทำวิจัย R2R เพื่อแก้ปัญหาในงานประจำได้อย่างมีประสิทธิภาพ			ต.ค. 65	พ.ย.- ธ.ค. 65	มี.ย. 66

หน่วยงาน/ ชื่อตำแหน่งงาน	ปีงบประมาณ				เหตุผล	วิธีการ	มาตรฐานกำหนดตำแหน่ง			การเลื่อนระดับความก้าวหน้า				
	65	65	66	67			คุณวุฒิ	ประสบการณ์	สมรรถนะที่จำเป็น	ประเมินค่างาน	อนุมัติกรอบ	ข้อกำหนดระดับตำแหน่งที่สูงขึ้น	อ่านผลงาน	อ.ก.ท.หน่วยงาน
3. เจ้าหน้าที่บริหารงานชำนาญการ			1		แผนพัฒนา รายบุคคล น.ส.เพื่อคุณภาพ ไพศาล	ภายใน	ปริญญาตรี	<ol style="list-style-type: none"> วุฒิ ป.ตรี เคยดำรงตำแหน่งระดับปฏิบัติการมาแล้วไม่น้อยกว่า 6 ปี มีผลงานที่เป็นคู่มือการปฏิบัติงาน 1 เล่ม และผลงานวิจัยเพื่อปรับปรุงและพัฒนางานหรือผลงานเชิงวิเคราะห์ 1 เล่ม 	<ol style="list-style-type: none"> สามารถปฏิบัติงานด้านการเงินได้อย่างมีประสิทธิภาพ สามารถให้คำปรึกษา และข้อเสนอแนะด้านการเงินแก่บุคลากร และนิสิตได้เป็นอย่างดี สามารถรายงานวิเคราะห์สถานการณ์ทางการเงิน และเสนอแนะข้อมูลที่เป็นประโยชน์แก่ผู้บริหารได้อย่างมีประสิทธิภาพและทันสมัย สามารถวิเคราะห์ค่าใช้จ่ายต่อหัวได้อย่างมีประสิทธิภาพ สามารถพัฒนากระบวนการในงานที่รับผิดชอบตามแนวทางของ EdPEX ได้ สามารถทำงานเป็นทีมได้ สามารถทำวิจัยสถาบันตามนโยบายของผู้บริหารได้เป็นอย่างดี สามารถทำวิจัย R2R เพื่อแก้ปัญหาในงานประจำได้อย่างมีประสิทธิภาพ 			ต.ค. 64	พ.ย. ธ.ค. 64	ม.ค. 65

หน่วยงาน/ ชื่อตำแหน่งงาน	ปีงบประมาณ				เหตุผล	วิธีการ	มาตรฐานกำหนดตำแหน่ง			การเลื่อนระดับความก้าวหน้า				
	65	65	66	67			คุณวุฒิ	ประสบการณ์	สมรรถนะที่จำเป็น	ประเมินค่างาน	อนุมัติกรอบ	ข้อกำหนดระดับตำแหน่งที่สูงขึ้น	อ่านผลงาน	อ.ก.พ.หน่วยงาน
4. นักวิชาการพัสดุชำนาญการ			1		แผนพัฒนา รายบุคคล นางเมวดี ขวัญศรี	ภายใน	ปริญญาตรี	1. วุฒิ ป.ตรี เคยดำรงตำแหน่งระดับปฏิบัติกรมาแล้วไม่น้อยกว่า 6 ปี 2. มีผลงานที่เป็นคู่มือการปฏิบัติงาน 1 เล่ม และผลงานวิจัยเพื่อปรับปรุงและพัฒนางานหรือผลงานเชิงวิเคราะห์ 1 เล่ม	1. สามารถปฏิบัติงานด้านพัสดุได้อย่างมีประสิทธิภาพ 2. สามารถให้คำปรึกษา และข้อเสนอแนะด้านงานพัสดุแก่บุคลากร และนิสิตได้เป็นอย่างดี 3. สามารถรายงานวิเคราะห์สถานการณ์ทางการเงิน และเสนอแนะข้อมูลที่เป็นประโยชน์แก่ผู้บริหารได้อย่างมีประสิทธิภาพและทันสมัย 4. สามารถวิเคราะห์ค่าใช้จ่ายหมวดค่าวัสดุและครุภัณฑ์เพื่อประโยชน์ในการตัดสินใจของผู้บริหารได้อย่างมีประสิทธิภาพ 5. สามารถพัฒนากระบวนการในงานที่รับผิดชอบตามแนวทางของ EdPEx ได้ อย่างมีประสิทธิภาพ 6. สามารถทำงานเป็นทีมได้ 7. สามารถทำวิจัยสถาบันตามนโยบายของผู้บริหารได้เป็นอย่างดี 8. สามารถทำวิจัย R2R เพื่อแก้ปัญหาในงานประจำได้อย่างมีประสิทธิภาพ			ต.ค. 64	พ.ย. ธ.ค. 64	ม.ค. 65

หน่วยงาน/ ชื่อตำแหน่งงาน	ปีงบประมาณ				เหตุผล	วิธีการ	มาตรฐานกำหนดตำแหน่ง			การเลื่อนระดับความก้าวหน้า				
	65	65	66	67			คุณวุฒิ	ประสบการณ์	สมรรถนะที่จำเป็น	ประเมินค่างาน	อนุมัติกรอบ	ข้อกำหนดระดับตำแหน่งที่สูงขึ้น	อ่านผลงาน	อ.ก.ท.หน่วยงาน
5. เจ้าหน้าที่บริหารชำนาญการพิเศษ			1		แผนพัฒนา รายบุคคล นางชาโลมา กองสวัสดิ์	จาก ภายใน	ปริญญาโท	1. เคยดำรงตำแหน่งระดับชำนาญการมาแล้วไม่น้อยกว่า 2 ปี 3. มีผลงานที่เป็นงานวิเคราะห์ 1 เล่ม และผลงานวิจัยเพื่อปรับปรุงและพัฒนางาน 1 เล่ม	1. สามารถจัดทำแผนบริหารความเสี่ยงและควบคุมภายในตามแนวทางของ COSO ได้เป็นอย่างดี 2. สามารถติดตาม และรายงานผลการดำเนินงานตามแผนบริหารความเสี่ยงและควบคุมภายในได้อย่างมีประสิทธิภาพ 3. สามารถจัดทำแผนอัตรากำลังคน 4 ปีตามแนวทางของ EdPEX ได้เป็นอย่างดี 4. สามารถจัดทำแผนอัตรากำลังคนประจำปีได้เป็นอย่างดี 5. สามารถวิเคราะห์อัตรากำลังประจำปีและจัดทำค่าของตามแผนอัตรากำลังคนประจำปีได้อย่างมีประสิทธิภาพ 6. สามารถจัดทำแผนพัฒนาทรัพยากรบุคคล 4 ปี ตามแนวทางของ EdPEX ได้เป็นอย่างดี 7. สามารถจัดทำแผนพัฒนาทรัพยากรบุคคลประจำปีได้อย่างมีประสิทธิภาพ 8. สามารถติดตามและประเมินผลแผนอัตรากำลังคน 4 ปีได้เป็นอย่างดี	ต.ค. 64	มิ.ย. 65	ก.ค. 65	ส.ค.- ก.ย. 65	ต.ค. 65

หน่วยงาน/ ชื่อตำแหน่งงาน	ปีงบประมาณ				เหตุผล	วิธีการ	มาตรฐานกำหนดตำแหน่ง			การเลื่อนระดับความก้าวหน้า				
	65	65	66	67			คุณวุฒิ	ประสบการณ์	สมรรถนะที่จำเป็น	ประเมินผลงาน	อนุมัติกรอบ	ข้อกำหนดระดับตำแหน่งที่สูงขึ้น	อ่านผลงาน	อ.ก.พ.หน่วยงาน
									<p>9. สามารถติดตามและประเมินผลแผนอัตรากำลังคนประจำปีได้อย่างมีประสิทธิภาพ</p> <p>10. สามารถติดตามและประเมินผลแผนพัฒนาทรัพยากรบุคคล 4 ปี ได้อย่างมีประสิทธิภาพ</p> <p>11. สามารถติดตามและประเมินผลแผนพัฒนาทรัพยากรบุคคลประจำปีได้อย่างมีประสิทธิภาพ</p> <p>12. สามารถพัฒนากระบวนการในงานที่รับผิดชอบตามแนวทางของ EdPEX ได้</p> <p>13. สามารถทำงานเป็นทีมได้อย่างมีประสิทธิภาพ</p> <p>14. สามารถทำวิจัยสถาบันตามนโยบายของผู้บริหารได้เป็นอย่างดี</p> <p>15. สามารถทำวิจัย R2R เพื่อแก้ปัญหาในงานประจำปีได้อย่างมีประสิทธิภาพ</p>					

ตารางที่ 18 แผนการศึกษาต่อ

ลำดับ ที่	คำ นำหน้า	ชื่อ	อัตราเลขที่	ตำแหน่งทางวิชาการ	วุฒิการศึกษาสูงสุด	แผนลาศึกษาต่อการศึกษา				
						2564	2565	2566	2567	2568
1	นาง	จิรนนท์ ไชยบุปผา	524-2550	ผู้ช่วยศาสตราจารย์	ปริญญาโท			กฎหมาย ธุรกิจ : ภาษี อากร (นอก เวลา)		
2	นาย	ธีรยุทธ ปักษา	603-2551	ผู้ช่วยศาสตราจารย์	ปริญญาโท			กฎหมาย ธุรกิจ (นอกเวลา)		
3	นาย	ปพนธีร์ ธีระพันธ์	604-2551	ผู้ช่วยศาสตราจารย์	ปริญญาโท					กฎหมาย อาญา : กฎหมาย เกี่ยวกับ กระบวนการ ยุติธรรมทาง อาญา (ในเวลา)
4	นาย	เจษฎา ทองขาว	073-2546	ผู้ช่วยศาสตราจารย์	ปริญญาโท			กฎหมาย มหาชน (นอกเวลา)		

ลำดับ ที่	คำ นำหน้า	ชื่อ	อัตราเลขที่	ตำแหน่งทางวิชาการ	วุฒิการศึกษาสูงสุด	แผนลาศึกษาต่อการศึกษา				
						2564	2565	2566	2567	2568
5	นางสาว	หทัยกาญจน์ กำเหนิดเพชร	526-2550	อาจารย์	ปริญญาโท			กฎหมาย การค้า ระหว่าง ประเทศ (ในเวลา)		
6	นาย	ศรุต จุยมณี	117-2546	อาจารย์	ปริญญาโท		กฎหมาย มหาชน (นอกเวลา)			
7	นางสาว	นฤมล ฐานิสโร	363-2548	อาจารย์	ปริญญาโท		กฎหมาย ระหว่าง ประเทศและ กฎหมาย เปรียบเทียบ (ในเวลา)			
8	นาย	เอกราช สุวรรณรัตน์	549-2550	อาจารย์	ปริญญาโท		กฎหมาย มหาชน (ในเวลา)			
9	นางสาว	ณัชชา เมืองสง*	2-008/2554	อาจารย์	ปริญญาโท		นิติศาสตร์ (นอกเวลา)			

ลำดับ ที่	คำ นำหน้า	ชื่อ	อัตราเลขที่	ตำแหน่งทางวิชาการ	วุฒิการศึกษาสูงสุด	แผนลาศึกษาต่อการศึกษา				
						2564	2565	2566	2567	2568
10	นางสาว	สุ้มลลิกา ดาวสุวรรณ*	2-020/2563	อาจารย์	ปริญญาโท		กฎหมาย ระหว่าง ประเทศ (นอกเวลา)			
11	นาย	วิรัตน์ นาทิพเวทย์*	2-056/2555	อาจารย์	ปริญญาโท		นิติศาสตร์ (นอกเวลา)			
12	นาย	ภาณุวัฒน์ ปานแก้ว*	2-015/2558	อาจารย์	ปริญญาโท		พัฒนามนุษย์ และสังคม (นอกเวลา)			
13	นางสาว	วีณา สุวรรณโณ*	2-004/2563	อาจารย์	ปริญญาโท		นิติศาสตร์ (นอกเวลา)			
14	นาย	สนั่น ยามาเจริญ*	2-007/2563	อาจารย์	ปริญญาโท			การบริหาร กระบวนการ ยุติธรรม (นอกเวลา)		
15	นาย	เกริกเกียรติ ทิพย์ชัย*	2-006/2563	อาจารย์	ปริญญาโท			กฎหมาย มหาชน (นอกเวลา)		

ลำดับ ที่	คำ นำหน้า	ชื่อ	อัตราเลขที่	ตำแหน่งทางวิชาการ	วุฒิการศึกษาสูงสุด	แผนลาศึกษาต่อการศึกษา				
						2564	2565	2566	2567	2568
16	นางสาว	มาตา สิ้นดำ*	2-057/2555	อาจารย์	ปริญญาโท		ทรัพย์สินทาง ปัญญา (นอกเวลา)			
17	นางสาว	อจิรวดี เหลาอ่อน*	2-005/2563	อาจารย์	ปริญญาโท		นิติศาสตร์ (นอกเวลา)			
18	นาย	อานนท์ ศรีบุญโรจน์	606-2551	ผู้ช่วยศาสตราจารย์	ปริญญาโท กำลังศึกษาต่อป.เอก กฎหมายระหว่าง ประเทศแผนกคดี บุคคล (ในเวลา)					
19	นาย	กฤษฎา อภินวถาวรกุล	219-2547	ผู้ช่วยศาสตราจารย์	ปริญญาโท กำลังศึกษาต่อป.เอก กฎหมายเศรษฐกิจ (นอกเวลา)					
20	นาย	ศิริชัย กุมารจันทร์	268-2547	อาจารย์	ปริญญาโท กำลังศึกษาต่อป.เอก กฎหมายมหาชน (นอกเวลา)					

ลำดับ ที่	คำ นำหน้า	ชื่อ	อัตราเลขที่	ตำแหน่งทางวิชาการ	วุฒิการศึกษาสูงสุด	แผนลาศึกษาต่อการศึกษา				
						2564	2565	2566	2567	2568
21	นางสาว	ชลีรัตน์ มเหล็กกุล	393-2548	ผู้ช่วยศาสตราจารย์	ปริญญาโท การพัฒนาที่ยั่งยืน (นอกเวลา)					
22	นางสาว	ริญญาภัทร ณ สงขลา*	2-009/2563	อาจารย์	ปริญญาโท กำลังศึกษาต่อป.เอก กฎหมายเอกชน (นอกเวลา)					

หมายเหตุ * พนักงานพิเศษ

บทที่ 5 มาตรการบริหารอัตรากำลัง

หลักเกณฑ์และวิธีการจัดทำแผนบริหารกรอบอัตรากำลัง พ.ศ. 2561 - 2564

คณะนิติศาสตร์ มีเป้าหมายหลักที่เป็นคณะชั้นนำด้านการผลิตบัณฑิตระดับชาติในปี 2568 โดยใช้ชุมชนเป็นฐานการเรียนรู้จึงมีหลักเกณฑ์และวิธีการจัดทำแผนบริหารกรอบอัตรากำลัง ดังนี้

1. นโยบายด้านอัตรากำลังคน

1.1 พัฒนาบุคลากรสู่การเป็นไทยแลนด์ 4.0 เพิ่มผลผลิตภาพการปฏิบัติงาน บุคลากรทุกคนต้องมีศักยภาพ และมีทัศนคติที่ดีที่เป็น positive thinking

1.2 พัฒนาบุคลากรสู่การจัดการเรียนการสอนที่มุ่งเน้นผลลัพธ์การเรียนรู้ (Outcome Based Education : OBE)

1.3 ส่งเสริมการเข้าสู่ตำแหน่งทางวิชาการของบุคลากรสายคณาจารย์และความก้าวหน้าในสายงาน (Career Path) ของบุคลากรสายสนับสนุน

1.4 เกื้อภาระงานให้มีความเหมาะสมเพื่อลดค่าใช้จ่ายในการจ้างลูกจ้างเงินรายได้ สัดส่วนบุคลากรสายคณาจารย์ต่อสายสนับสนุนในปัจจุบัน (ข้อมูล ณ 1 ตุลาคม 2561) ในภาพรวม เท่ากับ 1 : 0.52 และโดยบุคลากรสายสนับสนุน ร้อยละ 54 จ้างด้วยเงินรายได้ ซึ่งต้องสนับสนุนค่าใช้จ่ายส่วนควบกับเงินเดือน เช่น เงินประกันสังคม จึงต้องชะลอการจ้างอัตราใหม่ โดยใช้วิธีการบริหารจัดการโดยการเกลี่ยบุคลากรตามความเหมาะสม

2. หลักเกณฑ์การกำหนดจำนวนที่เหมาะสม

2.1 การวิเคราะห์กรอบอัตราสายคณาจารย์ บุคลากรสายคณาจารย์มีภาระงาน 4 ด้าน คือ การสอน การวิจัย การบริการวิชาการ และการทำนุบำรุงศิลปวัฒนธรรม โดยการกำหนดจำนวนที่เหมาะสมนั้นต้องสอดคล้องกับจำนวนนิสิตเป็นพื้นฐาน ซึ่งเกณฑ์คำนวณบุคลากรสายวิชาการ มีดังนี้

2.1.1 เกณฑ์สัดส่วนอาจารย์ต่อนิสิตเต็มเวลา (Full Time Equivalent Student : FTES) สัดส่วน 1:50

2.1.2 เกณฑ์สัดส่วนอาจารย์ต่อนิสิตหัวจริง ตามเกณฑ์เนติบัณฑิต สัดส่วน 1:50

2.1.2 เกณฑ์ตามกรอบมาตรฐานคุณวุฒิระดับอุดมศึกษาแห่งชาติ (Thai Qualifications Framework for Higher Education: TQF)

2.2 การวิเคราะห์กรอบอัตราสายสนับสนุน กำหนดตามความเหมาะสมโดยวิเคราะห์จากเกณฑ์ ดังนี้

2.2.1 เกณฑ์สัดส่วนอาจารย์ต่อสายสนับสนุนวิชาการ สัดส่วน 1 : 0.5

2.2.2 การวิเคราะห์ผลผลิตภาพ (Productivity)

2.2.3 การวิเคราะห์ภาระงาน (Workload Analysis)

2.2.4 ระยะเวลามาตรฐาน (Standard Time)

คำอธิบายเพิ่มเติม

การวิเคราะห์ภาระงานจากจำนวนนิสิตเต็มเวลา (FTES : Full Time Equivalent Student)

คำนิยาม

นิสิต (Student) หมายถึง นิสิตที่ลงทะเบียนเรียนในกระบวนวิชาต่าง ๆ ในแต่ละ ภาคการศึกษา หน่วยกิตนิสิต (Student Credit Hour : SCH) หมายถึง ผลรวมของผลคูณระหว่างจำนวน หน่วยกิตกับ จำนวนนิสิตที่ลงทะเบียนเรียนในแต่ละรายวิชาที่เปิดสอนในหลักสูตร

นิสิตเต็มเวลา (Full Time Equivalent Student : FTES) หมายถึง จำนวนนักนิสิตที่ลงทะเบียนเรียนตามแผนการศึกษาของแต่ละหลักสูตรที่กำหนด โดยเฉลี่ยแล้วนิสิตแต่ละคนจะลงทะเบียนเรียน 36 หน่วยกิต ต่อปีการศึกษา

อาจารย์ (Instructor) หมายถึง อาจารย์ประจำ

สูตรที่ใช้ในการคำนวณ

1. จำนวนหน่วยกิตนิสิต (Student Credit Hours : SCH) = จำนวนหน่วยกิตแต่ละวิชา x จำนวน นิสิตที่ลงทะเบียนเรียนในวิชานั้น ๆ

2. จำนวนนิสิตเต็มเวลา (Full Time Equivalent Students : FTES)

2.1 จำนวนนิสิตเต็มเวลาระดับปริญญาตรี FTS ต่อภาคการศึกษา = (ผลรวมจำนวนหน่วยกิต นิสิต (SCH) ในภาคการศึกษานั้น) / 18

FTES ต่อปีการศึกษา = (ผลรวมจำนวนหน่วยกิตนิสิต (SCH) ทั้งหมด) / 36

2.2 จำนวนนิสิตเต็มเวลาระดับบัณฑิตศึกษา FTS ต่อภาคการศึกษา = (ผลรวมจำนวนหน่วยกิต นิสิต (SCH) ในภาคการศึกษานั้น) / 12

FTES ต่อปีการศึกษา = (ผลรวมจำนวนหน่วยกิตนิสิต (SCH) ทั้งหมด) / 24

สัดส่วนอาจารย์ต่อนิสิตเต็มเวลา โดยใช้ฐานเกณฑ์ สำนักงานคณะกรรมการการอุดมศึกษา กำหนด และปรับตามสาขาที่องค์กรวิชาชีพได้กำหนดไว้ คณะนิติศาสตร์ 1:50

3. กรอบมาตรฐานคุณวุฒิระดับอุดมศึกษาแห่งชาติ (Thailand Qualifications Framework :TQF) ซึ่งสถาบันอุดมศึกษาใช้เป็นแนวทางในพัฒนาหรือปรับปรุงหลักสูตร การจัดการเรียนการสอน และ พัฒนาคุณภาพการจัดการศึกษา ให้สามารถผลิตบัณฑิตที่มีคุณภาพและเพื่อประโยชน์ต่อการรับรอง มาตรฐาน คุณวุฒิในระดับอุดมศึกษา

จำนวน คุณวุฒิ และคุณสมบัติของอาจารย์

หลักสูตรระดับ	อาจารย์ประจำหลักสูตร	อาจารย์ผู้รับผิดชอบหลักสูตร	อาจารย์ผู้สอน	
			อาจารย์ประจำ	อาจารย์พิเศษ
1. ปริญญาตรี 1.1 ปริญญาตรีทางวิชาการ	1. มีคุณวุฒิขั้นต่ำปริญญาโทหรือเทียบเท่า หรือมีตำแหน่งผู้ช่วยศาสตราจารย์ 2. มีผลงานทางวิชาการอย่างน้อย 1 รายการ ในรอบ 5 ปีย้อนหลัง	1. มีจำนวนอย่างน้อย 5 คน กรณีที่ หลักสูตรมีวิชาเอกมากกว่า 1 วิชาเอก ให้อาจารย์ผู้รับผิดชอบหลักสูตรวิชาเอก ละไม่น้อยกว่า 3 คน 2. มีคุณวุฒิและคุณสมบัติเช่นเดียวกับ อาจารย์ประจำหลักสูตร	1. มีคุณวุฒิขั้นต่ำปริญญาโท หรือเทียบเท่าหรือมีตำแหน่ง ผู้ช่วยศาสตราจารย์	1. มีคุณวุฒิขั้นต่ำปริญญาโทหรือ เทียบเท่า หรือวุฒิปริญญาตรีหรือ เทียบเท่า และมี ประสบการณ์การ ทำงานที่เกี่ยวข้องกับวิชาที่ สอน มาแล้วไม่น้อยกว่า 6 ปี
1.2 ปริญญาตรีทางวิชาชีพ หรือปฏิบัติการ และปริญญาตรีต่อเนื่อง	1. มีคุณวุฒิขั้นต่ำปริญญาโทหรือเทียบเท่า หรือมีตำแหน่งผู้ช่วยศาสตราจารย์ 2. มีผลงานทางวิชาการอย่างน้อย 1 รายการ ในรอบ 5 ปีย้อนหลัง 3. กรณีร่วมผลิตหลักสูตรกับหน่วยงานอื่นที่ ไม่ใช่สถาบันอุดมศึกษา หากจำเป็น คุณวุฒิ ปริญญาตรีหรือเทียบเท่า และมีประสบการณ์ การทำงานที่เกี่ยวข้องกับวิชาที่สอนมาแล้วไม่ น้อยกว่า 6 ปี	1. มีจำนวนอย่างน้อย 5 คน กรณีที่ หลักสูตรมี วิชาเอกมากกว่า 1 วิชาเอก ให้อาจารย์ผู้รับผิดชอบหลักสูตรวิชาเอก ละไม่น้อยกว่า 3 คน 2. มีคุณวุฒิและคุณสมบัติเช่นเดียวกับ อาจารย์ประจำหลักสูตร	1. มีคุณวุฒิขั้นต่ำปริญญาโท หรือเทียบเท่าหรือมีตำแหน่ง ผู้ช่วยศาสตราจารย์ 2. กรณีร่วมผลิตหลักสูตรกับ หน่วยงานอื่นที่ไม่ใช่ สถาบันอุดมศึกษา หากจำเป็น คุณวุฒิปริญญาตรีหรือเทียบเท่า และมีประสบการณ์การทำงานที่ เกี่ยวข้องกับวิชาที่สอนมาแล้วไม่ น้อยกว่า 6 ปี	1. มีคุณวุฒิขั้นต่ำปริญญาโทหรือ เทียบเท่าหรือวุฒิปริญญาตรีหรือ เทียบเท่า และมีประสบการณ์การ ทำงานที่เกี่ยวข้องกับวิชาที่สอนมาแล้ว ไม่น้อยกว่า 6 ปี

จำนวน คุณวุฒิ และคุณสมบัติของอาจารย์

หลักสูตรระดับ	อาจารย์ประจำหลักสูตร	อาจารย์ผู้รับผิดชอบหลักสูตร	อาจารย์ผู้สอน	
			อาจารย์ประจำ	อาจารย์พิเศษ
2. ปริญญาโท	1. มีคุณวุฒิขั้นต่ำปริญญาโทหรือเทียบเท่า 2. มีผลงานทางวิชาการอย่างน้อย 3 รายการ ในรอบ 5 ปีย้อนหลัง โดยอย่างน้อย 1 รายการต้อง เป็นผลงานวิจัย	1. มีจำนวนอย่างน้อย 3 คน 2. มีคุณวุฒิขั้นต่ำปริญญาเอกหรือ เทียบเท่าหรือวุฒิปริญญาโทหรือ เทียบเท่าที่มีตำแหน่งรองศาสตราจารย์ 2. มีผลงานทางวิชาการอย่างน้อย 3 รายการ ในรอบ 5 ปีย้อนหลัง โดยอย่าง น้อย 1 รายการต้องเป็นผลงานวิจัย	1. มีคุณวุฒิขั้นต่ำปริญญาโท หรือเทียบเท่า 2. มีผลงานทางวิชาการอย่าง น้อย 1 รายการ ในรอบ 5 ปี ย้อนหลัง	1. มีคุณวุฒิขั้นต่ำปริญญาโทหรือ เทียบเท่า 2. มีผลงานทางวิชาการอย่างน้อย 1 รายการในรอบ 5 ปีย้อนหลัง
3. ปริญญาเอก	1. มีคุณวุฒิขั้นต่ำปริญญาเอกหรือเทียบเท่า หรือวุฒิปริญญาโทหรือเทียบเท่าที่มีตำแหน่ง รองศาสตราจารย์ 2. มีผลงานทางวิชาการอย่างน้อย 3 รายการในรอบ 5 ปีย้อนหลัง โดยอย่างน้อย 1 รายการต้องเป็นผลงานวิจัย	1. มีจำนวนอย่างน้อย 3 คน 2. มีคุณวุฒิขั้นต่ำปริญญาเอกหรือ เทียบเท่าหรือวุฒิปริญญาโทหรือ เทียบเท่าที่มีตำแหน่งศาสตราจารย์ 2. มีผลงานทางวิชาการอย่างน้อย 3 รายการในรอบ 5 ปีย้อนหลัง โดยอย่าง น้อย 1 รายการต้องเป็นผลงานวิจัย	1. มีคุณวุฒิขั้นต่ำปริญญาเอก หรือเทียบเท่าหรือวุฒิปริญญาโท หรือเทียบเท่าที่มี ตำแหน่งรอง ศาสตราจารย์ 2. มีผลงานทางวิชาการอย่าง น้อย 1 รายการ ในรอบ 5 ปี ย้อนหลัง	1. มีคุณวุฒิขั้นต่ำปริญญาเอกหรือ เทียบเท่าหรือวุฒิปริญญาโทหรือ เทียบเท่าที่มีตำแหน่งรองศาสตราจารย์ 2. มีผลงานทางวิชาการอย่างน้อย 1 รายการในรอบ 5 ปีย้อนหลัง

ภาคผนวก

ภาคผนวก ก

คำสั่งแต่งตั้งคณะกรรมการจัดทำแผนอัตรากำลังคน คณะนิติศาสตร์ พ.ศ. 2564-2568



คำสั่งคณะกรรมการ มหาวิทยาลัยสกลนคร

ที่ 0077 /2564

เรื่อง แต่งตั้งคณะกรรมการจัดทำแผนอัตรากำลังคน คณะนิติศาสตร์ พ.ศ. 2564-2568

เพื่อให้คณะกรรมการ มหาวิทยาลัยสกลนคร มีแผนอัตรากำลังคน 4 ปี ที่สอดคล้องกับเกณฑ์คุณภาพ การศึกษาเพื่อการดำเนินการที่เป็นเลิศ (EdPEX) ในหมวด 5 เพื่อประเมินความต้องการด้านขีดความสามารถ และอัตรากำลัง นำไปสู่ผลการดำเนินการที่โดดเด่น การบริหารขีดความสามารถ และอัตรากำลังเพื่อให้งานของ หน่วยงานบรรลุผลสำเร็จตามพันธกิจ และเป้าหมายเชิงกลยุทธ์ สอดคล้องและเชื่อมโยงกับทิศทางกาพัฒนาคณะและ แผนกลยุทธ์คณะนิติศาสตร์ พ.ศ. 2560-2561 ตลอดจนมีการนำแผนไปสู่การปฏิบัติอย่างเป็นรูปธรรม โดยการ จัดระบบและบริหารบุคลากร ที่พร้อมปฏิบัติงานเพื่อบรรลุเป้าหมายและวัตถุประสงค์ขององค์กร โดยใช้ประโยชน์ จากสมรรถนะหลักของหน่วยงานอย่างเต็มที่ ส่งเสริมสนับสนุนการมุ่งเน้นผู้เรียน ลูกค้ำกลุ่มอื่น และ การเรียนรู้ของผู้เรียน พร้อมรับต่อการเปลี่ยนแปลงด้านขีดความสามารถและอัตรากำลัง เพื่อให้มีผลการดำเนินงานที่ ดีกว่าความคาดหมายอย่างต่อเนื่อง

ฉะนั้นอาศัยอำนาจตามความในมาตรา 27 มาตรา 31 และมาตรา 77 แห่งพระราชบัญญัติมหาวิทยาลัย สกลนคร พ.ศ. 2551 ประกอบกับคำสั่งมหาวิทยาลัยสกลนคร ที่ 1642/2561 ลงวันที่ 29 มิถุนายน 2561 เรื่อง มอบภาระหน้าที่และมอบอำนาจให้คณบดี ปฏิบัติหน้าที่แทนอธิการบดี จึงแต่งตั้งคณะกรรมการจัดทำแผนอัตรากำลังคน คณะนิติศาสตร์ พ.ศ. 2564-2568 ดังนี้

- | | |
|---|---------------|
| 1. คณบดีคณะนิติศาสตร์ | ประธานกรรมการ |
| 2. รองคณบดีคณะนิติศาสตร์ฝ่ายวิชาการและงานพัฒนานิสิต | กรรมการ |
| 3. ผู้ช่วยคณบดีคณะนิติศาสตร์ | กรรมการ |
| 4. ประธานสาขาวิชานิติศาสตร์ | กรรมการ |
| 5. หัวหน้าสำนักงานคณะนิติศาสตร์ | กรรมการ |
| 6. ผู้ช่วยศาสตราจารย์ชลิรัตน์ มหเสถียรกุล | กรรมการ |
| 7. อาจารย์ ดร.จิตภา พรยิ่ง | กรรมการ |
| 8. อาจารย์ศิริชัย कुमारจันทร์ | กรรมการ |
| 9. อาจารย์วิรัตน์ นาพิพเวทย์ | กรรมการ |
| 10. นายวีระ ชุมช่วย | กรรมการ |
| 11. นายธานินทร์ เงินถาวร | กรรมการ |

- | | |
|-----------------------------|----------------------------|
| 12. นางจิรวรรณ คงเรือง | กรรมการ |
| 13. รองคณบดีฝ่ายพัฒนาองค์กร | กรรมการและเลขานุการ |
| 14. นางซาโลมา กองสวัสดิ์ | กรรมการและผู้ช่วยเลขานุการ |

หน้าที่

1. จัดทำแผนอัตรากำลังคนคณะนิติศาสตร์ พ.ศ. 2561-2564 โดยวิเคราะห์วัตถุประสงค์ขององค์กร
สำรวจอัตรากำลังคนในปัจจุบัน พยากรณ์อุปสงค์และอุปทานของกำลังคน ประเมินช่องว่างระหว่างกำลังคนปัจจุบัน
และกำลังคนที่ต้องการในอนาคต เสนอคณะกรรมการประจำคณะพิจารณาให้ความเห็นชอบ

2. ติดตาม และประเมินผลแผนอัตรากำลังคนเสนอผู้บริหารและคณะกรรมการประจำคณะพิจารณา

ทั้งนี้ตั้งแต่บัดนี้เป็นต้นไป

สั่ง ณ วันที่ 16 สิงหาคม พ.ศ. 2564



(ศาสตราจารย์ ดร.กรกฎ ทองชะโชค)
คณบดีคณะนิติศาสตร์ ปฏิบัติหน้าที่แทน
อธิการบดีมหาวิทยาลัยทักษิณ

